



# แผนการเตรียม ความพร้อมต่อ ภาวะฉุกเฉิน

ปีงบประมาณ พ.ศ.

# 2568



วิทยาลัยพยาบาลบรมราชชนนีสรรพสิทธิประสงค์  
คณะพยาบาลศาสตร์ สถาบันพระบรมราชชนก

## คำนำ

จากสภาวะแวดล้อมและสถานการณ์ที่เปลี่ยนแปลงไปในปัจจุบัน ประเทศไทยมีสภาวะแวดล้อมและการเปลี่ยนแปลงและการแปรปรวนของภูมิอากาศ ความไม่สมดุลของระบบนิเวศในแต่ละสถานการณ์ภูมิภาคต่าง ตลอดจนการกระทำของมนุษย์ ทำให้ประเทศไทยเกิดภัยพิบัติที่มีแนวโน้มที่จะทวีความรุนแรงเพิ่มมากขึ้น ไม่ว่าจะเป็นด้านภัยพิบัติที่เกิดขึ้นจากธรรมชาติ หรือภัยพิบัติที่เกิดขึ้นจากการกระทำของมนุษย์ อันตรายที่เกิดจากสารเคมีที่มีการพัฒนาจากน้ำมือของมนุษย์ และความก้าวหน้าของอุตสาหกรรมต่างๆ ที่ส่งผลกระทบต่อภัยพิบัติที่เกิดขึ้นอย่างมาก

แผนเตรียมความพร้อมต่อภาวะฉุกเฉิน วิทยาลัยพยาบาลบรมราชชนนีสรรพสิทธิประสงค์ มีวัตถุประสงค์เพื่อใช้เป็นแนวทางในการดำเนินงานป้องกัน แก้ไข และดูแลเหตุอันอาจจะเปิดจากภาวะฉุกเฉิน อันจะเป็นการป้องกันการสูญเสียชีวิตและทรัพย์สินจากเหตุฉุกเฉิน เพื่อสร้างความมั่นใจในเรื่องความปลอดภัยต่อบุคลากรกรณีเกิดเหตุฉุกเฉินต่างๆ เพื่อลดอัตราการเสี่ยงต่อการเกิดเหตุอันตราย และเพื่อสร้างทัศนคติที่ดีต่อบุคลากรในองค์กร โดยอ้างอิงตามข้อกำหนดของ “กฎกระทรวงกำหนดมาตรฐานในการบริหารจัดการและดำเนินการด้านความปลอดภัยอาชีวอนามัย และสภาพแวดล้อมในการทำงานเกี่ยวกับการป้องกันและระงับอัคคีภัย พ.ศ. 2555” เพื่อเป็นการป้องกันและลดความเสียหายหรือผลกระทบที่อาจเกิดขึ้นตลอดจน เพื่อให้มีการบริหารจัดการด้านภัยพิบัติที่จะเกิดขึ้นในวิทยาลัยฯ ให้มีความสอดคล้องกับการเปลี่ยนแปลงที่มีอยู่ตลอดเวลา จึงมีการจัดทำแผนเตรียมความพร้อมต่อภาวะฉุกเฉิน ภายในวิทยาลัยพยาบาลบรมราชชนนีสรรพสิทธิประสงค์ขึ้น เพื่อเป็นเครื่องมือที่จะช่วยให้การปฏิบัติงานในภาวะฉุกเฉินสามารถดำเนินไปได้อย่างเป็นระบบและมีประสิทธิภาพ และประสิทธิผลต่อไป

วิทยาลัยพยาบาลบรมราชชนนีสรรพสิทธิประสงค์

มิถุนายน 2567

## สารบัญ

	หน้า
บทนำ	1
วัตถุประสงค์	1
ข้อมูลวิทยาลัยพยาบาลบรมราชชนนี สรรพสิทธิประสงค์	2
แผนผังวิทยาลัยพยาบาลบรมราชชนนี สรรพสิทธิประสงค์	3
โครงสร้างองค์กร วิทยาลัยพยาบาลบรมราชชนนี สรรพสิทธิประสงค์	4
แผนป้องกันและระงับอัคคีภัย	4
มาตรการสำหรับแผนป้องกันและระงับอัคคีภัย และการอพยพหนีไฟ	6
องค์ประกอบของแผนป้องกันและระงับอัคคีภัย	6
บทบาทหน้าที่ความรับผิดชอบในแผนป้องกันและระงับอัคคีภัย	7
แผนการดับเพลิง	12
การกำหนดตัวบุคคลและหน้าที่เพื่อระงับเหตุเพลิงไหม้ขั้นต้น	13
โครงสร้างหน่วยงานป้องกันระงับอัคคีภัยเมื่อเกิดเหตุเพลิงไหม้ขั้นรุนแรง	14
แผนอพยพหนีไฟ	15
มาตรการป้องกันและการเตรียมความพร้อมเมื่อเกิดอัคคีภัยภายในอาคาร	16
ข้อปฏิบัติเมื่อเกิดเพลิงไหม้ หรือพบเจอเหตุเพลิงไหม้	16
ภาคผนวก	

## บทนำ

วิทยาลัยพยาบาลบรมราชชนนี สรรพสิทธิประสงค์ ซึ่งเป็นวิทยาลัยพยาบาลในสังกัดสถาบัน พระบรมราชชนก ได้มีการพัฒนาคุณภาพตามมาตรฐานการประกันคุณภาพการศึกษา การบริหารสิ่งแวดล้อมและความปลอดภัยเป็นตัวชี้วัดที่สำคัญ ตามนโยบายของสถาบันพระบรมราชชนก สู่การเป็นสำนักงานสีเขียวแห่งความสุข (Green Office) ที่สถาบันอุดมศึกษาจะต้องมีระบบรองรับภาวะฉุกเฉินต่างๆ ที่อาจเกิดขึ้นได้ โดยจะต้องแสดงแผนสำรองฉุกเฉิน และจะต้องสื่อสารให้ผู้เกี่ยวข้องรับทราบแนวทางปฏิบัติต่างๆ อย่างทั่วถึง การจัดทำแผนป้องกันและระงับอัคคีภัย และการซ้อมป้องกันและระงับอัคคีภัยจึงเป็นสิ่งที่จำเป็น เพราะจะส่งผลให้เกิดความปลอดภัยต่อบุคลากรและนักศึกษา สามารถช่วยชีวิตตนเองและผู้อื่น ตลอดจนทรัพย์สินของทางราชการได้ จากการทำหน้าที่ที่ผ่านมา ได้มีการจัดฝึกอบรมการฝึกซ้อมแผนป้องกัน การระงับอัคคีภัย และซ้อมอพยพหนีไฟ เป็นประจำทุกๆ ปี ผลปรากฏว่าบุคลากรของวิทยาลัยฯ รวมถึงนักศึกษาพยาบาลศาสตรบัณฑิต ได้รับความรู้ ความเข้าใจ และมีทักษะในการป้องกัน และระงับอัคคีภัย สามารถนำไปใช้ในการป้องกันและระงับอัคคีภัย ลดความเสี่ยง เกิดความมั่นใจในเรื่องความปลอดภัย เมื่อมีอัคคีภัยเกิดขึ้น แม้ในปีที่ผ่านมาจะไม่เกิดอุบัติเหตุจากอัคคีภัยดังกล่าว ดังนั้น จากข้อมูลเบื้องต้นสะท้อนถึงความจำเป็นในการดำเนินการพัฒนาความรู้ และฝึกทักษะอย่างต่อเนื่อง และเพื่อให้เป็นไปตามกฎกระทรวง เรื่องกำหนดมาตรฐานในการบริหารจัดการ และดำเนินการด้านความปลอดภัย อาชีวอนามัย และสภาพแวดล้อมในการทำงานเกี่ยวกับการป้องกัน และระงับอัคคีภัย วิทยาลัยฯ จึงจัดให้มีการฝึกอบรมให้กับบุคลากร และนักศึกษาพยาบาลศาสตรบัณฑิต เป็นประจำทุกปี เพื่อให้เกิดความเชี่ยวชาญในการป้องกัน และระงับอัคคีภัย

## วัตถุประสงค์

1. เพื่อเตรียมความพร้อมในการรองรับภัยพิบัติและสถานการณ์ฉุกเฉินต่าง ๆ
2. เพื่อป้องกันความเสียหาย/ลดความเสียหายอันเกิดจากภัยพิบัติ หรือสถานการณ์ฉุกเฉินและควบคุมผลกระทบต่อการจัดการกระบวนการ
3. เพื่อรวบรวมแผนป้องกันภัยพิบัติหรือสถานการณ์ฉุกเฉินที่มีอยู่ และเพื่อสะดวกต่อการทบทวน เพื่อปรับปรุงแผนสำรองฉุกเฉินให้เหมาะสมและทันสมัยอยู่เสมอตลอดจนมีความเชื่อมโยงของระบบรองรับภาวะฉุกเฉินต่อการดำเนินการตามพันธกิจของวิทยาลัยฯ
4. เพื่อป้องกันการสูญเสียชีวิตและทรัพย์สินของวิทยาลัยฯ นักศึกษา และบุคลากร รวมทั้งลดผลกระทบจากการเกิดภัยพิบัติและสถานการณ์ฉุกเฉินต่าง ๆ
5. เพื่อสร้างความเข้าใจแก่เจ้าหน้าที่ผู้ปฏิบัติงาน และผู้เกี่ยวข้องในการเตรียมความพร้อมกรณีเกิดภัยพิบัติและสถานการณ์ฉุกเฉินต่าง ๆ

6. เพื่อให้นักศึกษาและบุคลากร เกิดความตระหนัก และมีความพร้อมสามารถระงับเหตุ รวมทั้งช่วยเหลือตนเองได้อย่างปลอดภัยเมื่อเกิดภัยพิบัติและสถานการณ์ฉุกเฉินต่าง ๆ
7. เพื่อให้ระบบฐานข้อมูลและระบบเทคโนโลยีสารสนเทศสามารถดำเนินการได้อย่างต่อเนื่องและมีความพร้อมใช้งาน
8. เพื่อให้ระบบการจัดการกระบวนการทำงานของงานของวิทยาลัยฯ ดำเนินงานได้อย่างต่อเนื่อง

### 3. ข้อมูลวิทยาลัยพยาบาลบรมราชชนนี สรรพสิทธิประสงค์

วิทยาลัยพยาบาลบรมราชชนนี สรรพสิทธิประสงค์ ตั้งอยู่ที่อำเภอเมือง จังหวัดอุบลราชธานี บนเนื้อที่ 16 ไร่ 23 ตรว. สิ่งก่อสร้างบนพื้นที่ตั้งประกอบด้วย อาคารเรียน อาคารสำนักงาน หอพักนักศึกษา และอาคารที่ใช้สอยประโยชน์อื่นๆ ประกอบด้วย อาคารสำนักงาน จำนวน 2 หลัง อาคารเรียนจำนวน 3 หลัง หอพักนักศึกษาจำนวน 4 หลัง หอพักอาจารย์จำนวน 2 หลัง และโรงอาหารจำนวน 1 หลัง รวมทั้งหมด 20 หลัง ซึ่งในจำนวนอาคารเหล่านี้มีอาคารสูง 11 ชั้น ซึ่งจัดว่าเป็นอาคารสูงที่กฎหมายกำหนดว่า จะต้องมีการซ้อมการป้องกันและระงับอัคคีภัย รวมถึงการซ้อมแผนอพยพหนีไฟกรณีเกิดเพลิงไหม้ ทั้งนี้ อาคารส่วนใหญ่ในวิทยาลัยมีก่อสร้างมา อาคารหลังที่เก่าสุด และยังใช้งานอยู่ ก่อสร้างมาตั้งแต่ปี พ.ศ. 2504 ซึ่งโดยรวมลักษณะอาคารหลายหลังเป็นอาคารเก่า จึงทำให้มีความเสี่ยงในการเกิดอัคคีภัย ในการนี้ วิทยาลัยฯ จึงมีการติดตั้งระบบป้องกันอัคคีภัย และอุปกรณ์ดับเพลิงไว้ตามตำแหน่ง ต่าง ๆ ในตัวอาคาร ครบถ้วนนอกจากนี้ ก็ได้มีการจัดการฝึกอบรมบุคลากรและนักศึกษาทุกคน ให้รู้จักวิธีการใช้ประโยชน์จากเครื่องมือดับเพลิง รวมถึงการอพยพหนีไฟ เพื่อลดความเสี่ยงที่อาจจะเกิดขึ้นได้

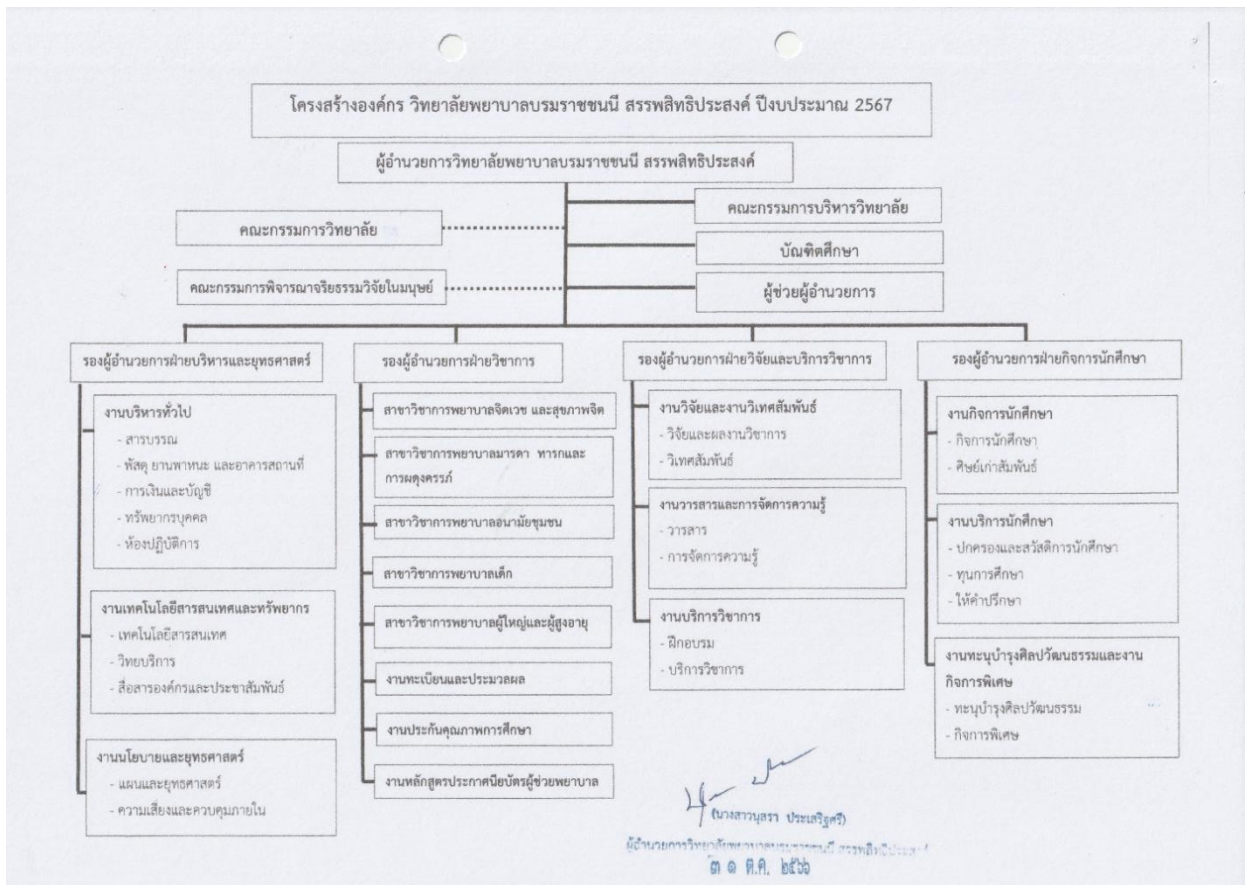


-2-

### 4. แผนผังวิทยาลัยพยาบาลบรมราชชนนี สรรพสิทธิประสงค์



5. โครงสร้างองค์กร วิทยาลัยพยาบาลบรมราชชนนี สรรพสิทธิประสงค์



## 6.แผนป้องกันและระงับอัคคีภัย

วิทยาลัยพยาบาลบรมราชชนนี สรรพสิทธิประสงค์ เป็นวิทยาลัยในสังกัดสถาบันพระบรมราชชนก เปิดการเรียนการสอนในระดับปริญญาตรี หลักสูตรพยาบาลศาสตรบัณฑิต มีบุคลากรและนักศึกษารวมถึงพนักงานจ้างเหมาบริการ เจ้าหน้าที่รักษาความปลอดภัย ดังนี้

1.อาจารย์	จำนวน	61 คน
2.บุคลากรสายสนับสนุน	จำนวน	40 คน
3.นักศึกษาพยาบาลศาสตรบัณฑิต	จำนวน	649 คน
4.แม่บ้าน จ้างเหมาบริการ	จำนวน	8 คน
5.เจ้าหน้าที่รักษาความปลอดภัย	จำนวน	5 คน
รวมทั้งสิ้น	จำนวน	763 คน

นอกจากนี้ยังมีการจัดประชุมอบรม สัมมนาอยู่เป็นประจำ ในการนี้ ผู้บริหารของวิทยาลัยฯ ได้เล็งเห็นถึงความสำคัญในความปลอดภัย อาชีวอนามัย และสภาพแวดล้อมที่ดี จึงมีการตั้งเป้าหมายการพัฒนาและยกระดับการบริหารจัดการสำนักงานให้เป็นมิตรกับสิ่งแวดล้อม โดยประกาศเป็นนโยบายที่สำคัญของวิทยาลัยฯ การปลูกฝังจิตสำนึกและสร้างความตระหนักรู้ของทุกคนในองค์กร ให้เห็นถึงความสำคัญของการจัดกิจกรรมต่าง ๆ ภายในสำนักงานที่ส่งผลกระทบต่อสิ่งแวดล้อม รวมถึงการบริหารสภาพแวดล้อมและความปลอดภัย เพื่อเตรียมความพร้อมพัฒนาวิทยาลัยฯ สู่การเป็นสำนักงานสีเขียวแห่งความสุข (Green Office) ตามนโยบายของสถาบันพระบรมราชชนก

### 6.1 วัตถุประสงค์

๑. เพื่อกำหนดแนวทางให้บุคลากรและนักศึกษามีความเข้าใจ และมีทักษะในการป้องกันและระงับอัคคีภัย
๒. เพื่อกำหนดให้บุคลากรและนักศึกษาทุกคน เข้าร่วมฝึกซ้อมการป้องกันและระงับอัคคีภัยอย่างพร้อมเพรียง
๓. เพื่อลดความเสี่ยง และให้เกิดความมั่นใจในเรื่องความปลอดภัยต่อบุคลากรและนักศึกษาเมื่อมีเหตุอัคคีภัย

### 6.2 ตัวชี้วัดความสำเร็จ

ผลผลิต (output)

- 1.วิทยาลัยพยาบาลบรมราชชนนี สรรพสิทธิประสงค์ มีแผนการป้องกันและระงับอัคคีภัย
- 2.ไม่มีเหตุการณ์เกี่ยวกับอัคคีภัย หรือ เมื่อเกิดเหตุสามารถระงับอัคคีภัยได้ตามแผน

ผลลัพธ์ (outcome)

- 1.บุคลากรและนักศึกษาเข้ารับการฝึกซ้อมแผนการป้องกันและระงับอัคคีภัย ร้อยละ 90
- 2.บุคลากรและนักศึกษามีความรู้เรื่องแผนการป้องกันและระงับอัคคีภัย ร้อยละ 80
- 3.ผลการปฏิบัติตามแผนการซ้อมแผนป้องกันและระงับอัคคีภัยถูกต้อง ร้อยละ 90

### 6.3 วิธีดำเนินการ

#### 1.ขั้นเตรียมการ (Plan) มีดังนี้

- 1.1 มีแผนการจัดประชุมการเชิงปฏิบัติการ เรื่อง การฝึกซ้อมการป้องกันและระงับอัคคีภัย
- 1.2 แต่งตั้งคณะกรรมการดำเนินงานการป้องกันและระงับอัคคีภัย
- 1.3 ประชุมคณะกรรมการดำเนินงานการป้องกันและระงับอัคคีภัย
- 1.4 จัดทำแผนการป้องกันและระงับอัคคีภัย
- 1.5 กำหนดวันฝึกซ้อมการป้องกันและระงับอัคคีภัย

#### 2.ขั้นดำเนินการ (DO) มีดังนี้

- 2.1 จัดประชุมเชิงปฏิบัติการ เรื่อง การฝึกซ้อมการป้องกันและระงับอัคคีภัย ณ วิทยาลัยพยาบาลบรมราชชนนี สรรพสิทธิประสงค์
- 2.2 จัดฝึกซ้อมอบรมการป้องกันระงับอัคคีภัย การอพยพหนีไฟ การช่วยเหลือผู้ประสบภัย และวิธีการปฐมพยาบาลเบื้องต้นจากคณะวิทยากรฝ่ายป้องกันและบรรเทาสาธารณภัยเทศบาลนครอุบลราชธานี หรือหน่วยงานเอกชนภายนอกที่ได้รับการรับรองตามกฎหมายฯ
- 2.3 จัดอบรมให้ความรู้เกี่ยวกับประเภทของเพลิงและวิธีการดับเพลิงประเภทต่าง ๆ
- 2.4 การฝึกซ้อมการดับเพลิง โดยใช้ถังสารเคมี
- 2.5 จัดฝึกซ้อมการค้นหา ช่วยเหลือและเคลื่อนย้ายผู้ประสบภัยให้ปลอดภัย

#### 3.ขั้นประเมิน (Check) และรายงานผล มีดังนี้

- 3.1 มีการประเมินความรู้ความเข้าใจของบุคลากรและนักศึกษา มีการแผนซ้อมการป้องกันและระงับอัคคีภัย การรายงานอุบัติการณ์การเกิดอัคคีภัย
- 3.2 รายงานจำนวนบุคลากรเข้ารับการฝึกซ้อมแผนการป้องกันและระงับอัคคีภัย
- 3.3 รายงานผลการปฏิบัติตามแผนการซ้อมแผนป้องกันและระงับอัคคีภัยถูกต้อง

#### 4.ขั้นนำผลประเมินไปใช้พัฒนา (Act) มีดังนี้

วิทยาลัยพยาบาลบรมราชชนนี สรรพสิทธิประสงค์ มีการนำผลการรายงานการติดตามแผนการป้องกันและระงับอัคคีภัย ไปใช้ปรับปรุงแผนการป้องกันและระงับอัคคีภัยในปีถัดไป

### 6.4 ประโยชน์ที่คาดว่าจะได้รับ

บุคลากรและนักศึกษามีความรู้ ความเข้าใจ และทักษะในการป้องกันและระงับอัคคีภัย ลดปัจจัยเสี่ยงที่อาจก่อให้เกิดอัคคีภัย ทำให้เกิดการพัฒนาองค์กรและยกระดับคุณภาพของวิทยาลัยฯ



## 7.มาตรการสำหรับแผนป้องกันการระงับอัคคีภัย และการอพยพหนีไฟ

ความสูญเสียที่เกิดจากอัคคีภัย ส่วนใหญ่เกิดขึ้นจากความประมาทและความไม่พร้อมของอุปกรณ์ป้องกัน การแจ้งเตือนเมื่อเกิดเหตุ และการขาดความรู้ความเข้าใจ ทักษะในการใช้งานอุปกรณ์ดับเพลิง รวมถึงการเอาตัวรอดเมื่อประสบสาธารณภัยต่างๆ ดังนั้น เพื่อลดความเสี่ยง และเตรียมความพร้อม ตั้งอยู่ในความไม่ประมาท เพื่อดูแลชีวิตของบุคลากร นักศึกษารวมถึงทรัพย์สินของทางราชการ วิทยาลัยพยาบาลจึงกำหนดมาตรการป้องกันและระงับอัคคีภัย ในประเด็นต่างๆ ดังนี้

1.การจัดเตรียมระบบป้องกันอัคคีภัย ให้ใช้อุปกรณ์ที่มีคุณภาพ พร้อมใช้งานอยู่เสมอ และมีจำนวนเพียงพอในจุดต่างๆ ของอาคาร มีการติดตั้งอพยพหนีไฟ การแสดงผังเส้นทางหนีไฟ รวมถึงการกำหนดให้เจ้าหน้าที่รักษาความปลอดภัย(รปภ.) เดินตรวจตราอาคารโดยเป็นประจำทุกวัน

2.จัดให้บุคลากร และนักศึกษาทุกคนมีการอบรมเชิงปฏิบัติการการป้องกันและระงับอัคคีภัย ขั้นต้น และการซ้อมอพยพหนีไฟ กรณีที่เกิดเพลิงไหม้ เป็นประจำทุกปี

3.จัดให้มีป้ายประชาสัมพันธ์ให้ความรู้เกี่ยวกับการป้องกันและระงับอัคคีภัย การอพยพหนีไฟ

4.การจัดเตรียมอุปกรณ์ถังเคมีดับเพลิงมาตรฐาน มีป้ายคู่มือวิธีการใช้งาน มีแบบฟอร์มเพื่อการตรวจเช็คถังเคมีดับเพลิงเป็นประจำทุกเดือน เพื่อให้อยู่ในสภาพที่พร้อมใช้งาน วางอยู่ในตำแหน่งที่มองเห็นได้ง่าย รวมถึงมีป้ายแผนผังตำแหน่งถังดับเพลิงประจำอาคารต่าง ๆ

5.การจัดให้มีป้ายแสดงทางหนีไฟ ตามมาตรฐานที่กฎหมายกำหนด

6.สำหรับบริเวณห้องควบคุมไฟฟ้าอาคาร กำหนดห้ามไม่ให้มีกองวัสดุสิ่งของ หรือสิ่งกันอื่นๆ ใดที่จะเป็นสิ่งกีดขวางการเข้าควบคุมระบบไฟฟ้า หรือเป็นวัสดุติดไฟที่เป็นสาเหตุการลุกลามก่อให้เกิดความเสียหาย

7.ประตูฉุกเฉิน หรือประตูที่ใช้เป็นเส้นทางหนีไฟ รวมถึงบันไดหนีไฟ จะต้องมีย้ายติดตั้งในจุดที่เห็นชัดเจน โดยไม่มีสิ่งกีดขวาง ไม่ปิดตายหรือล้ามโซ่ ในขณะที่ปฏิบัติงานหากมีการปิดไว้ ต้องมีผู้รับผิดชอบเปิดได้ทันทีและตลอดเวลา

8.การใช้งานเครื่องใช้ไฟฟ้า เช่น กาต้มน้ำไฟฟ้า เต้าไฟฟ้า ต้องถอดปลั๊กทุกครั้งเมื่อเลิกใช้งาน

9.กำหนดห้ามประกอบอาหารด้วยเตาแก๊ส หรืออุปกรณ์ในลักษณะเดียวกัน ภายในอาคารสำนักงาน อาคารเรียน หรือสถานอื่นๆ ที่มีความเสี่ยงก่อให้เกิดประกายไฟที่จะลุกลามอันเป็นสาเหตุให้เกิดเพลิงไหม้ได้

10.จุดรวมพลที่ปลอดภัย เมื่อเกิดเหตุจำเป็นต้องมีการอพยพหนีไฟ กำหนดดังนี้

จุดรวมพลที่ 1 ด้านหน้าเสาธง บริเวณลานกีฬาเอนกประสงค์

เมื่อเกิดเหตุอัคคีภัย อาคารบัวหลวง(โรงอาหาร) อาคารหอพักนักศึกษา 1, 2, 3, 4

อาคารหอพักอาจารย์ 1, 2 บ้านพักผู้อำนวยการ, บ้านพักข้าราชการพลต 3 หลัง

จุดรวมพลที่ 2 ลานจอดรถด้านหลังอาคารหอพักนักศึกษา 1

เมื่อเกิดเหตุอัคคีภัย อาคารเรียนและหอนอน 11 ชั้น, อาคารเรียน 1, 2 อาคารอำนวยการ

### จุดรวมพลที่ 3 ลานหน้าบ้านพักผู้อำนวยการ

เมื่อเกิดเหตุอัคคีภัย(เบื้องต้น) ไม่รุนแรง อาคารหอพักนักศึกษา 3 อาคารหอพักอาจารย์ 2

11.การจัดให้มีถังดับเพลิงแบบมือถือไว้ที่หน่วยงานรักษาความปลอดภัยประจำวิทยาลัยฯ เพื่อการใช้งานได้ทันทั่วทั้งที่เมื่อเกิดเหตุการณ์

12.การตรวจสอบระบบดับเพลิงอาคารเรียนและหอนอน 11 ชั้น ได้แก่ ระบบสัญญาเตือนภัยระบบการส่งน้ำ ป้อนน้ำดับเพลิงฉุกเฉิน ที่กักเก็บน้ำ ควรได้รับการตรวจสอบจากผู้เชี่ยวชาญ และดูแลบำรุงรักษาเป็นประจำสม่ำเสมอ

13.มีการติดตั้งไฟฉุกเฉินส่องสว่างประจำทุกอาคาร ภายในห้องหรือทางเดิน ต้องพร้อมใช้งานทุกครั้งเมื่อเกิดเหตุฉุกเฉินไฟฟ้าดับหรือมีเหตุเพลิงไหม้ และจะต้องมีการดูแลให้สามารถใช้งานได้ตลอดเวลาเมื่อเกิดสถานการณ์

14.จัดให้มีบุคลากรที่ทำหน้าที่ป้องกันและระงับอัคคีภัยเบื้องต้น โดยมีผังแสดงตำแหน่งและหน้าที่ของแต่ละบุคคลอย่างชัดเจน รวมถึงมีการซักซ้อมการปฏิบัติเมื่อเกิดเหตุการณ์เพื่อป้องกันความผิดพลาดที่จะเกิดขึ้นได้จากการไม่มีความพร้อมเมื่อเกิดสถานการณ์จริง

15.จัดให้มีคณะกรรมการหรือคณะบุคคลเพื่อทำงานรับผิดชอบโดยตรงเกี่ยวกับการป้องกันและระงับอัคคีภัย และมีผู้อำนวยการป้องกันและระงับอัคคีภัย หรือผู้แทนผู้อำนวยการที่จะดำเนินงานทั้งระบบได้ประจำอยู่ตลอดเวลา

16.จัดให้มีหน้าที่เกี่ยวกับการป้องกันและระงับอัคคีภัย เข้ารับการฝึกอบรมเกี่ยวกับการป้องกันและระงับอัคคีภัย การใช้งานอุปกรณ์ต่างๆ ในการดับเพลิง การปฐมพยาบาล และการแจ้งเหตุ การขอความช่วยเหลือ กรณีฉุกเฉินต่างๆ

17.จัดให้มีการฝึกซ้อมการอพยพหนีไฟ ตามเส้นทางหนีไฟที่กำหนด ทั้งที่แจ้งให้ทราบล่วงหน้าและในกรณีฉุกเฉิน เพื่อประเมินความพร้อมต่างๆ และปรับปรุงให้เหมาะสม

### **7.องค์ประกอบของแผนป้องกันและระงับอัคคีภัย**

โครงสร้างแผนป้องกันและระงับอัคคีภัย วิทยาลัยพยาบาลบรมราชชนนี สรรพสิทธิประสงค์ ประกอบด้วย

ฝ่ายผู้บริหาร ทำหน้าที่กำหนดนโยบายและแผน

- 1.ผู้อำนวยการแผนป้องกันและระงับอัคคีภัย
- 2.รองผู้อำนวยการแผนป้องกันและระงับอัคคีภัย
- 3.ผู้จัดการแผนป้องกันและระงับอัคคีภัย

ฝ่ายปฏิบัติการ ทำหน้าที่ดำเนินการตามนโยบายและแผนฯ

- 1.ฝ่ายอำนวยการและประสานงาน
- 2.ฝ่ายป้องกันและระงับอัคคีภัย
- 3.ฝ่ายอพยพเคลื่อนย้าย

4. ฝ่ายปฐมพยาบาลและยานพาหนะ
5. ฝ่ายตัดพลังงานไฟฟ้า และปิดระบบ

## บทบาทหน้าที่ความรับผิดชอบในแผนป้องกันและระงับอัคคีภัย

### 1. ผู้อำนวยการแผนป้องกันและระงับอัคคีภัย

ภาวะปกติ ทำหน้าที่พิจารณาและกำหนดนโยบายและแผนฯ รวมถึงการให้ความสนับสนุนงานในด้านต่างๆ เพื่อให้บรรลุวัตถุประสงค์

ภาวะเกิดเหตุ รับทราบเหตุ ให้คำปรึกษาแนวทางในการแก้ไขปัญหา และเป็นผู้มีอำนาจสูงสุดในการตัดสินใจแก้ไขปัญหาที่เกิดขึ้น

หลังภาวะเกิดเหตุ รับทราบสรุปการทำงานของฝ่ายต่างๆ ประเมินความเสียหายและแผนการป้องกันฯ ว่าต้องมีการแก้ไขปรับปรุงในส่วนใด เพื่อลดความเสียหายที่เกิดขึ้น และนำผลสรุปที่ได้เสนอผู้บริหารพิจารณา

### 2. รองผู้อำนวยการแผนป้องกันและระงับอัคคีภัย

ปฏิบัติแทนหรือร่วมปฏิบัติ กับผู้อำนวยการแผนป้องกันและระงับอัคคีภัย ในสถานการณ์ต่างๆ

### 3. ผู้จัดการแผนป้องกันและระงับอัคคีภัย

ภาวะปกติ เป็นผู้ดำเนินการตามแผนการป้องกันฯ จัดทำแผนการป้องกันและระงับอัคคีภัย และเตรียมความพร้อมในด้านต่างๆ รวมถึงปรับปรุงแผนการป้องกันฯ แผนการซ้อม และอื่นๆ เพื่อให้เกิดการปฏิบัติงานที่มีประสิทธิภาพ พร้อมทั้งมอบหมายงาน กำหนดหน้าที่และความรับผิดชอบให้กับฝ่ายต่างๆ ที่เกี่ยวข้อง

ภาวะเกิดเหตุ รับทราบเหตุ บังคับการและอำนวยความสะดวกให้การแก้ไขปัญหาเบื้องต้น และควบคุมการประสานไปยังผู้ที่รับผิดชอบในฝ่ายต่าง ๆ ให้ฝ่ายต่างๆ ให้ดำเนินการตามแผนที่ได้วางไว้

หลังภาวะเกิดเหตุ รายงานสรุปการทำงานของฝ่ายต่าง ๆ ประเมินความเสียหาย และประเมินประสิทธิภาพของแผนการป้องกันฯ ว่าต้องมีการแก้ไขปรับปรุงในส่วนใด เพื่อลดความเสียหายที่เกิดขึ้น หรือปรับปรุงแผนให้ดียิ่งขึ้น

### 4. ฝ่ายอำนวยความสะดวกและการประสานงาน

ภาวะปกติ จัดทำคู่มือในการประสานงาน การเตรียมความพร้อมในด้านของแผนป้องกันฯ และแผนการซ้อม เตรียมหมายเลขโทรศัพท์ที่จำเป็น การให้ความรู้ในด้านต่าง ๆ แก่เจ้าหน้าที่และนักศึกษา และงานเตรียมความพร้อมในด้านอื่นๆ เพื่อให้เกิดการปฏิบัติงานที่มีประสิทธิภาพ เช่น หมายเลขโทรศัพท์ติดต่อภายใน - ภายนอก ข้อมูลเจ้าหน้าที่และนักศึกษา

ภาวะเกิดเหตุ รับทราบและประสานงาน สื่อสารไปยังฝ่ายต่าง ๆ ทั้งภายในและภายนอกหน่วยงาน เช่น แจ้งดับเพลิง แจ้งผู้บังคับบัญชา แจ้งเจ้าหน้าที่ นักศึกษา ผู้ใช้บริการ ให้ทราบเหตุโดยทั่วถึง และประสานงานให้ดำเนินการตามแผนที่ได้วางไว้ ตรวจสอบจำนวนบุคลากร นักศึกษา สรุปรายงานต่อผู้อำนวยการ

หลังภาวะเกิดเหตุ รายงานสรุปการทำงานของฝ่ายตน ประเมินประสิทธิภาพของการทำงานในฝ่ายของตน ว่าต้องมีการแก้ไขปรับปรุงในส่วนใด เพื่อลดความเสียหายที่เกิดขึ้น

## 5. ฝ่ายป้องกันและระงับอัคคีภัย

ภาวะปกติ จัดทำคู่มือขั้นตอนการป้องกันและระงับเหตุฯ และการเตรียมความพร้อมในด้านของอุปกรณ์ต่างๆ ระบบดับเพลิง ระบบแจ้งเตือน หรืออื่นๆ ที่ใช้ในการป้องกันอัคคีภัยและใช้ในแผนการซ้อมฯ และทำความเข้าใจในแผนปฏิบัติในกรณีที่เกิดเหตุ เพื่อให้การปฏิบัติงานที่มีประสิทธิภาพ

ภาวะเกิดเหตุ เมื่อรับทราบ และเข้าตรวจสอบที่เกิดเหตุ พร้อมทั้งระงับเหตุที่เกิดขึ้น รวมถึงแจ้งระดับเหตุให้ผู้บังคับบัญชาทราบ (ผู้อำนวยการแผนฯ ผู้จัดการแผนฯ) แจ้งให้ฝ่ายประสานงานทราบ แจ้งการอพยพ (ถ้าจำเป็น)

หลังภาวะเกิดเหตุ รายงานสรุปการทำงานของฝ่ายตน ประเมินประสิทธิภาพของการทำงานในฝ่ายของตน ว่าต้องมีการแก้ไขปรับปรุงในส่วนใด เพื่อลดความเสียหายที่เกิดขึ้น

## 6. ฝ่ายอพยพเคลื่อนย้าย

ภาวะปกติ จัดทำคู่มือขั้นตอนในการอพยพเคลื่อนย้าย การเตรียมความพร้อมในด้านของเส้นทางและจุดปลอดภัยในการอพยพ เตรียมอุปกรณ์ที่จำเป็นต้องใช้ หรืออื่น ๆ ที่ใช้ในการอพยพเมื่อเกิดเหตุ

ภาวะเกิดเหตุ เมื่อรับทราบเหตุ และเตรียมพร้อมในการอพยพ ทำความเข้าใจ อธิบายถึงสถานการณ์ กับเจ้าหน้าที่ นักศึกษา ผู้เข้ามาใช้บริการในบริเวณที่ตนเองรับผิดชอบ และเมื่อจำเป็นต้องอพยพก็ดำเนินการตามแผนที่วางไว้

หลังภาวะเกิดเหตุ รายงานสรุปการทำงานของฝ่ายตน ประเมินประสิทธิภาพของการทำงานในฝ่ายของตนว่าต้องมีการแก้ไขปรับปรุงในส่วนใด เพื่อลดความเสียหายที่เกิดขึ้น

## 7. ฝ่ายปฐมพยาบาลและยานพาหนะ

ภาวะปกติ เตรียมความพร้อมในด้านของอุปกรณ์รักษาพยาบาล การปฐมพยาบาล การเตรียมให้พร้อมใช้งาน และการหยิบฉวยเมื่อเกิดเหตุได้สะดวกรวดเร็วและเพียงพอ ฝ่ายยานพาหนะตรวจสอบความพร้อมของยานพาหนะให้พร้อมใช้งานอยู่เสมอ

ภาวะเกิดเหตุ เมื่อรับทราบเหตุ และประสานงานกับฝ่ายอำนวยความสะดวก เพื่อเตรียมพร้อมในการปฐมพยาบาลแก่ผู้ที่ได้รับบาดเจ็บ หรือต้องการพยาบาลด่วน รวมถึงการจัดส่งผู้ได้รับบาดเจ็บไปโรงพยาบาลต่อไปตามสมควร

หลังภาวะเกิดเหตุ รายงานสรุปการทำงานของฝ่ายตน ประเมินประสิทธิภาพของการในการในฝ่ายของตนว่าต้องมีการแก้ไขปรับปรุงในส่วนใด เพื่อลดความเสียหายที่เกิดขึ้น

#### **8.ฝ่ายตัดพลังงานและปิดระบบ**

ภาวะปกติ จัดเตรียมแผน ขั้นตอนการปฏิบัติงาน และตรวจสอบการทำงานของระบบ และแหล่งจ่ายพลังงานและฝึกซ้อมขั้นตอนตามแผน

ภาวะเกิดเหตุ เมื่อรับทราบเหตุ และประสานงานกับฝ่ายอำนวยการ ดำเนินตามขั้นตอนการทำงาน และรายงานการดำเนินงานให้ ผอ.ทราบ ระบบที่ต้องปิดหรือตัด เช่น

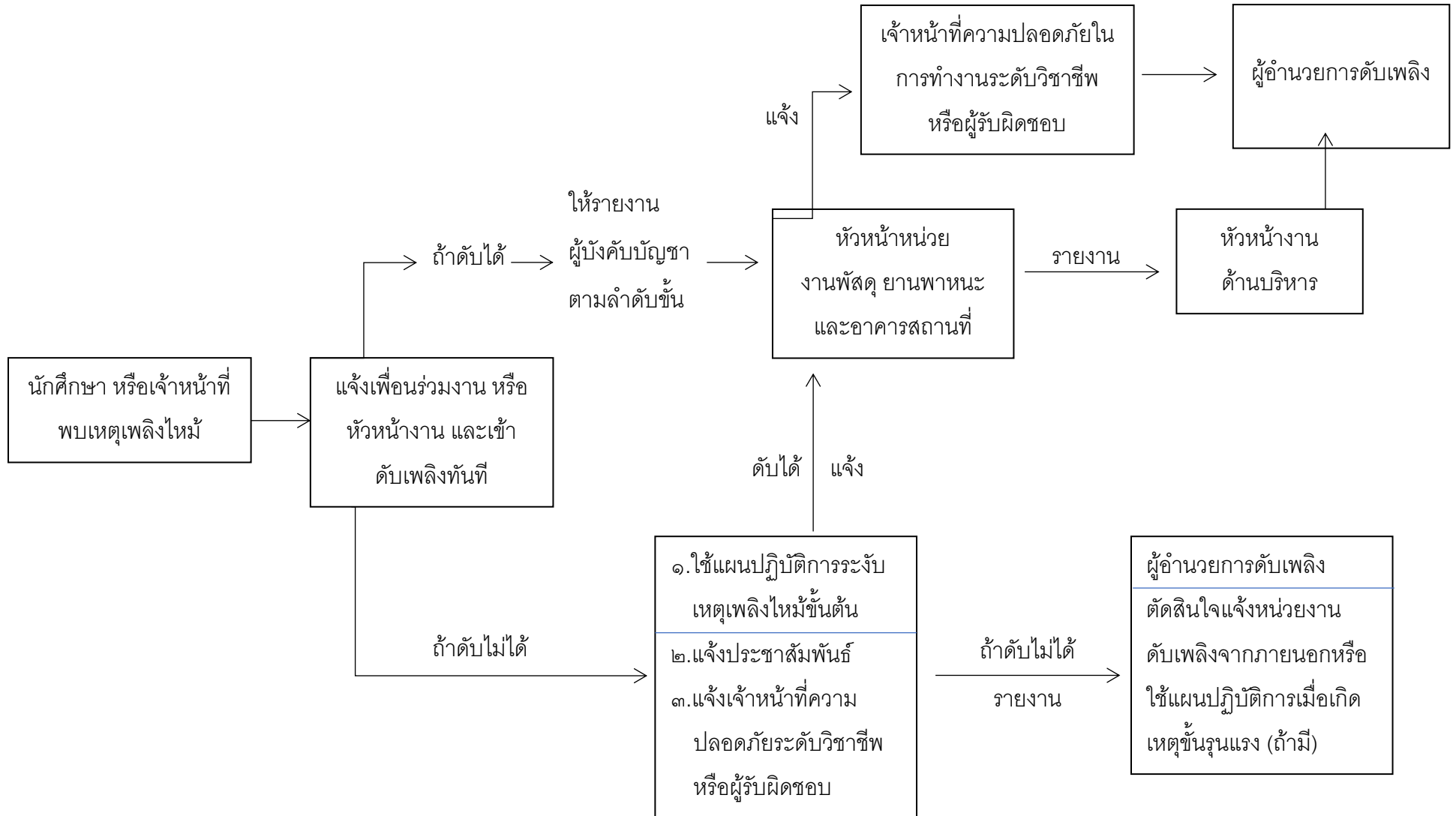
ระบบไฟฟ้า แผงจ่ายไฟฟ้าประจำชั้น ตู้ระบบไฟฟ้าหลัก MDB

ระบบคอมพิวเตอร์ ปิดเครื่อง Server ตามลำดับชั้น ปิด UPS

หลังภาวะเกิดเหตุ รายงานสรุปการทำงานของฝ่ายตน ประเมินประสิทธิภาพของการทำงานในฝ่ายของตน ว่าต้องมีการแก้ไขปรับปรุงส่วนใด เพื่อลดความเสียหายที่เกิดขึ้น

# แผนการดับเพลิง

## ลำดับขั้นตอนการปฏิบัติเมื่อพนักงานพบเหตุเพลิงไหม้



## การกำหนดตัวบุคคลและหน้าที่เพื่อระงับเหตุเพลิงไหม้ขั้นต้น

หัวหน้าชุดดับเพลิงขั้นต้น  
นายสอาด มุ่งสิน

พนักงานที่ปฏิบัติงานอื่น  
ในขณะที่เกิดเพลิงไหม้

พนักงานผจญเพลิงขั้นต้น

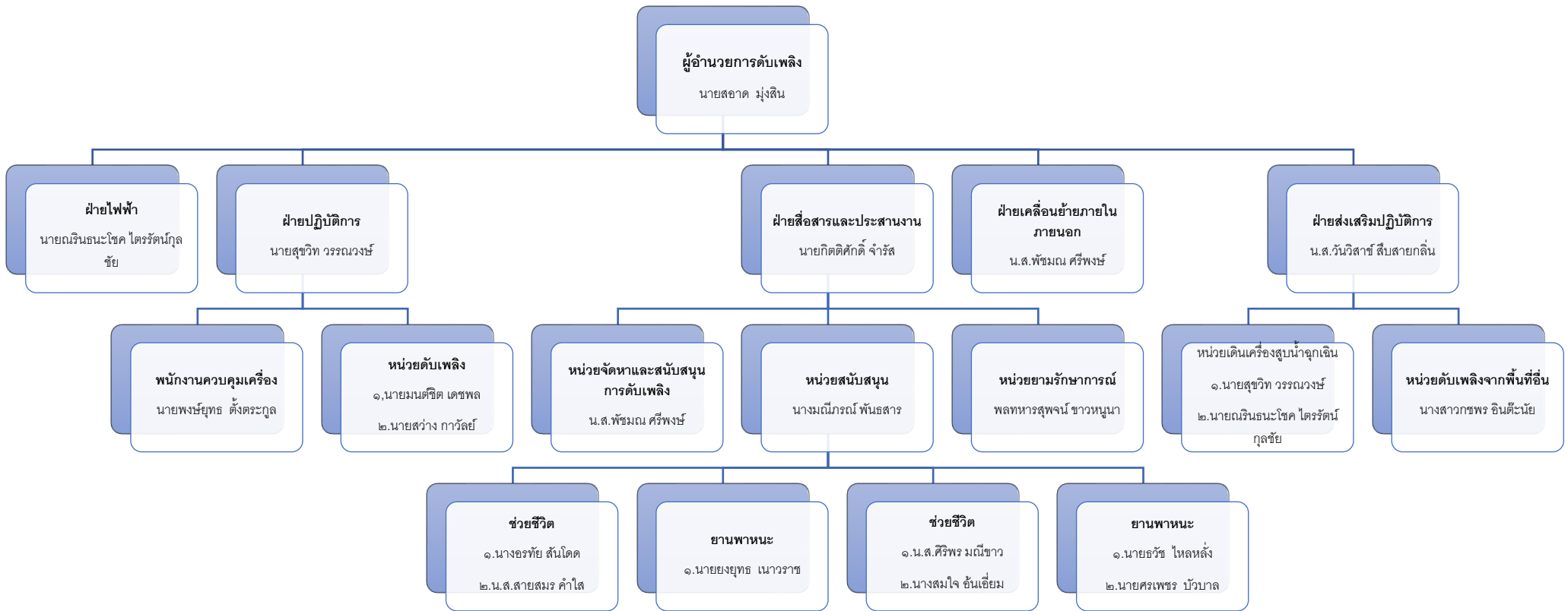
- ผู้รับผิดชอบ
- ชื่อ นายกิตติศักดิ์ จำรัส
  - ชื่อ นายพงษ์ยุทธ ตั้งตระกูล
  - ชื่อ นายณรินทร์โชค ไตรรัตน์กุลชัย

- หน้าที่
- ปฏิบัติงานควบคุมระบบไฟฟ้า
  - ควบคุมเครื่องจักร
  - ควบคุมเครื่องสูบน้ำดับเพลิง

- หมายเหตุ
- พนักงานที่ปฏิบัติงานอื่นในขณะที่เกิดเหตุเพลิงไหม้ หมายถึง ผู้ควบคุมเครื่องจักร ผู้ควบคุมไฟฟ้า ทีมควบคุมเครื่องสูบน้ำดับเพลิง เป็นต้น ซึ่งจะต้องกำหนดตามความจำเป็นของสถานประกอบการ
  - หน้าที่ให้ระบุดตามที่กำหนดให้ปฏิบัติงานในขณะที่เกิดเพลิงไหม้ เช่น ปฏิบัติงานควบคุมเครื่องจักร ควบคุมไฟฟ้า ควบคุมเครื่องสูบน้ำดับเพลิง

- ผู้รับผิดชอบ
- ชื่อ นายสุขวิทย์ วรรณวงษ์
  - ชื่อ นายมนตรีจิต เดชพล
  - ชื่อ นายสว่าง กาวัลย์
- หน้าที่
- ดับเพลิงกรณีเกิดเหตุเพลิงไหม้
  - ดูแลรักษาตรวจสอบอุปกรณ์ดับเพลิงให้พร้อมใช้งาน

โครงสร้างหน่วยงานป้องกันระดับอัคคีภัยเมื่อเกิดเหตุเพลิงไหม้ขั้นรุนแรง

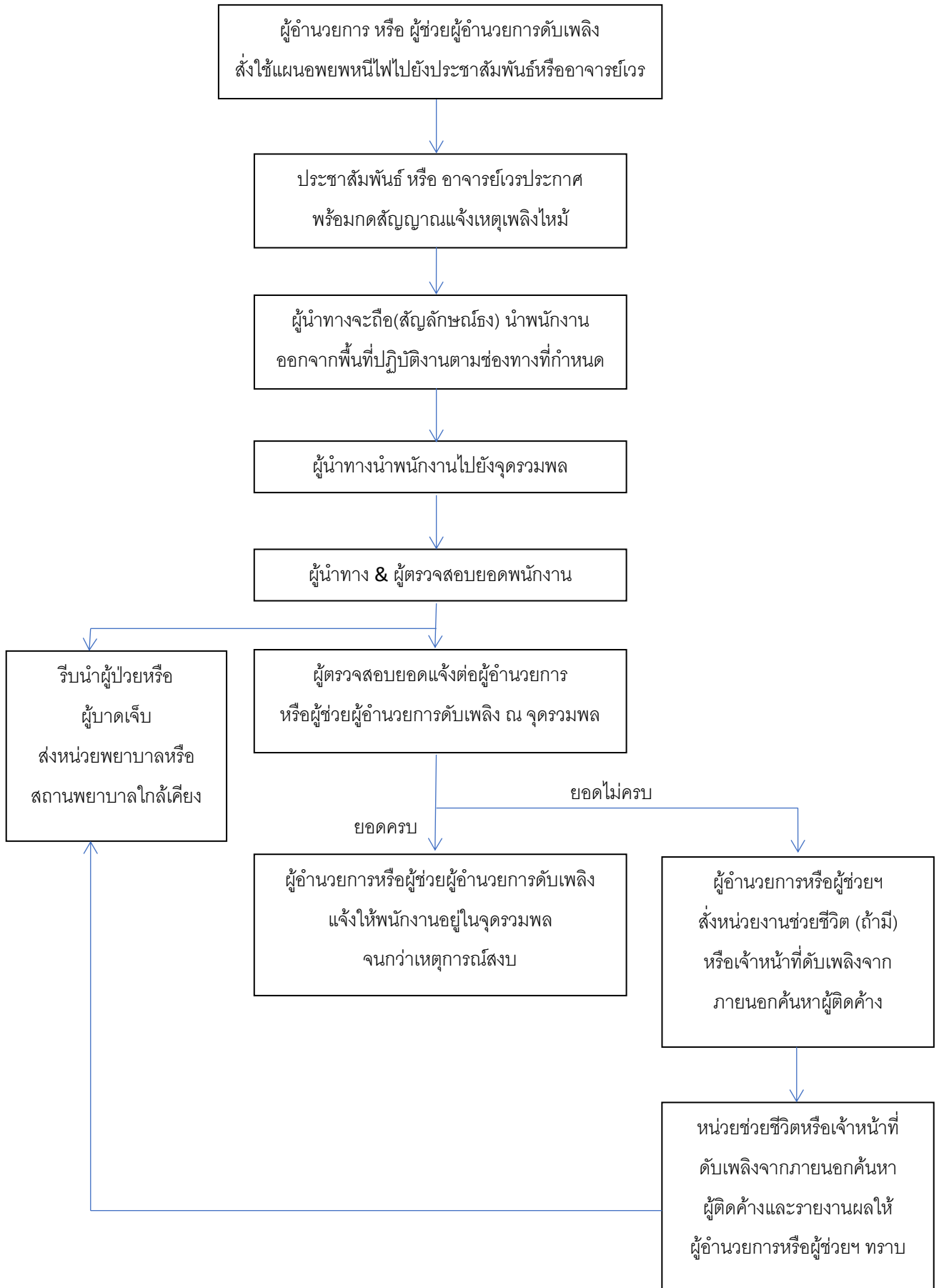


หมายเหตุ ๑.การปฏิบัติตามแผนปฏิบัติการเต็มรูปแบบนี้จะใช้เมื่อเกิดเพลิงไหม้อย่างรุนแรง



๒.การเกิดเพลิงไหม้ภายในพื้นที่ต่าง ๆ เพียงเล็กน้อย ให้หัวหน้าแผนกดำเนินการสั่งการดับเพลิงตามแผนการปฏิบัติการเมื่อเกิดเพลิงไหม้ขั้นต้น และ  
โทรศัพท์แจ้งศูนย์รวมข่าวและสื่อสาร หรือผู้อำนวยการดับเพลิง หรือเจ้าหน้าที่ความปลอดภัยในการทำงานระดับวิชาชีพ

# แผนอพยพหนีไฟ



## มาตรการป้องกันและการเตรียมความพร้อมเมื่อเกิดอัคคีภัยภายในอาคาร

1. ระมัดระวังและลดความเสี่ยงในการจัดกิจกรรมที่เป็นสาเหตุของการเกิดเหตุเพลิงไหม้
2. ร่วมฝึกอบรมวิธีการป้องกันและการปฏิบัติตนให้ถูกต้องเมื่อเกิดเหตุอัคคีภัย
3. การตรวจตราและดูแลอุปกรณ์เครื่องใช้ไฟฟ้าของตนเอง พบการชำรุดให้แจ้งซ่อมหรือเปลี่ยนทันที
4. ปิดสวิตช์และถอดปลั๊กไฟทุกครั้งหลังจากเลิกใช้งาน หรือมีวันหยุดติดต่อกันหลายวันเพื่อป้องกันไฟฟ้าลัดวงจร
5. จัดวางสิ่งของในที่ทำงานให้เป็นระเบียบ โดยแยกสิ่งของที่เปื้อนเชื้อเพลิงให้ห่างจากวัตถุที่เป็นต้นเหตุให้เกิดเพลิงไหม้ได้
6. สังเกตและจดจำทางหนีไฟ และประตูหนีไฟ โดยให้สังเกตประตูหนีไฟว่าสามารถเปิดใช้งานได้ตามปกติหรือมีการเปลี่ยนแปลงไปหรือไม่
7. สำรองตำแหน่งที่ติดตั้งอุปกรณ์แจ้งเหตุเพลิงไหม้ด้วยมือรวมทั้งอุปกรณ์ส่งสัญญาณเตือนภัยและอุปกรณ์ดับเพลิงมือถือภายในอาคารเพื่อให้สามารถค้นหาได้อย่างรวดเร็ว
8. สำรองดูแผนผังอาคารเพื่อให้รู้ถึงตำแหน่งที่ตนเองอยู่กับเส้นทางหนีไฟที่ใกล้เคียงอย่างน้อย 2 เส้นทางที่ปลอดภัย
9. เข้าร่วมการฝึกอบรมการป้องกันและการระงับอัคคีภัย และการฝึกซ้อมอพยพหนีไฟอย่างน้อยปีละ 1 ครั้ง
10. อย่างตื่นตระหนกเมื่อได้ยินเสียงสัญญาณเตือนภัยหรือไฟฟ้าดับ โดยให้รีบเดิน(อย่าวิ่ง) ออกจากอาคารตามเส้นทางหนีไฟโดยทันที

## 9. ข้อปฏิบัติเมื่อเกิดเพลิงไหม้ หรือพบเจอเหตุเพลิงไหม้

1. ทูบหรือดึงอุปกรณ์การแจ้งเหตุด้วยมือในบริเวณใกล้เคียงที่สุดเพื่อแจ้งเตือนโดยไว
2. แจ้งหน่วยรักษาความปลอดภัยที่อยู่ใกล้ หรือติดต่อหาผู้ปฏิบัติงานที่เกี่ยวข้องกับการระงับเหตุ
3. เมื่อเกิดเหตุเพลิงไหม้ ถ้าสามารถดับได้ให้ใช้ถังดับเพลิงแบบมือถือเข้าทำการดับเพลิงก่อน
4. กรณีพบเพลิงไหม้ ไม่สามารถดับได้ให้รีบอพยพหนีออกจากพื้นที่ตามแผนอพยพหนีไฟ
5. การอพยพหนีไฟห้ามใช้ลิฟต์โดยสารโดยเด็ดขาด เพราะลิฟต์จะโดนตัดไฟเมื่อเกิดเหตุเพลิงไหม้

ภาคผนวก

## บทนำ

วิทยาลัยพยาบาลบรมราชชนนี สรรพสิทธิประสงค์ ซึ่งเป็นวิทยาลัยพยาบาลในสังกัดสถาบัน พระบรมราชชนก ได้มีการพัฒนาคุณภาพตามมาตรฐานการประกันคุณภาพการศึกษา การบริหารสิ่งแวดล้อมและความปลอดภัยเป็นตัวชี้วัดที่สำคัญ ตามนโยบายของสถาบันพระบรมราชชนก สู่การเป็นสำนักงานสีเขียวแห่งความสุข (Green Office) ที่สถาบันอุดมศึกษาจะต้องมีระบบรองรับภาวะฉุกเฉินต่างๆ ที่อาจเกิดขึ้นได้ โดยจะต้องแสดงแผนสำรองฉุกเฉิน และจะต้องสื่อสารให้ผู้เกี่ยวข้องรับทราบแนวทางปฏิบัติต่างๆ อย่างทั่วถึง การจัดทำแผนป้องกันและระงับอัคคีภัย และการซ้อมป้องกันและระงับอัคคีภัยจึงเป็นสิ่งที่จำเป็น เพราะจะส่งผลให้เกิดความปลอดภัยต่อบุคลากรและนักศึกษา สามารถช่วยชีวิตตนเองและผู้อื่น ตลอดจนทรัพย์สินของทางราชการได้ จากการค้าดำเนินการที่ผ่านมา ได้มีการจัดฝึกอบรมการฝึกซ้อมแผนป้องกัน การระงับอัคคีภัย และซ้อมอพยพหนีไฟ เป็นประจำทุกๆ ปี ผลปรากฏว่าบุคลากรของวิทยาลัยฯ รวมถึงนักศึกษาพยาบาลศาสตรบัณฑิต ได้รับความรู้ ความเข้าใจ และมีทักษะในการป้องกัน และระงับอัคคีภัย สามารถนำไปใช้ในการป้องกันและระงับอัคคีภัย ลดความเสี่ยง เกิดความมั่นใจในเรื่องความปลอดภัย เมื่อมีอัคคีภัยเกิดขึ้น แม้ในปีที่ผ่านมาจะไม่เกิดอุบัติเหตุจากอัคคีภัยดังกล่าว ดังนั้น จากข้อมูลเบื้องต้นสะท้อนถึงความจำเป็นในการดำเนินการพัฒนาความรู้ และฝึกทักษะอย่างต่อเนื่อง และเพื่อให้เป็นไปตามกฎกระทรวง เรื่องกำหนดมาตรฐานในการบริหารจัดการ และดำเนินการด้านความปลอดภัย อาชีวอนามัย และสภาพแวดล้อมในการทำงานเกี่ยวกับการป้องกัน และระงับอัคคีภัย วิทยาลัยฯ จึงจัดให้มีการฝึกอบรมให้กับบุคลากร และนักศึกษาพยาบาลศาสตรบัณฑิต เป็นประจำทุกปี เพื่อให้เกิดความเชี่ยวชาญในการป้องกัน และระงับอัคคีภัย

## วัตถุประสงค์

1. เพื่อเตรียมความพร้อมในการรองรับภัยพิบัติและสถานการณ์ฉุกเฉินต่าง ๆ
2. เพื่อป้องกันความเสียหาย/ลดความเสียหายอันเกิดจากภัยพิบัติ หรือสถานการณ์ฉุกเฉินและควบคุมผลกระทบต่อการจัดการกระบวนการ
3. เพื่อรวบรวมแผนป้องกันภัยพิบัติหรือสถานการณ์ฉุกเฉินที่มีอยู่ และเพื่อสะดวกต่อการทบทวนเพื่อปรับปรุงแผนสำรองฉุกเฉินให้เหมาะสมและทันสมัยอยู่เสมอตลอดจนมีความเชื่อมโยงของระบบรองรับภาวะฉุกเฉินต่อการดำเนินการตามพันธกิจของวิทยาลัยฯ
4. เพื่อป้องกันการสูญเสียชีวิตและทรัพย์สินของวิทยาลัยฯ นักศึกษา และบุคลากร รวมทั้งลดผลกระทบจากการเกิดภัยพิบัติและสถานการณ์ฉุกเฉินต่าง ๆ
5. เพื่อสร้างความเข้าใจแก่เจ้าหน้าที่ผู้ปฏิบัติงาน และผู้เกี่ยวข้องในการเตรียมความพร้อมกรณีเกิดภัยพิบัติและสถานการณ์ฉุกเฉินต่าง ๆ
6. เพื่อให้นักศึกษาและบุคลากร เกิดความตระหนัก และมีความพร้อมสามารถระงับเหตุ รวมทั้งช่วยเหลือตนเองได้อย่างปลอดภัยเมื่อเกิดภัยพิบัติและสถานการณ์ฉุกเฉินต่าง ๆ

7. เพื่อให้ระบบฐานข้อมูลและระบบเทคโนโลยีสารสนเทศสามารถดำเนินการได้อย่างต่อเนื่องและมีความพร้อมใช้งาน
8. เพื่อให้ระบบการจัดการกระบวนการทำงานของงานของวิทยาลัยฯ ดำเนินงานได้อย่างต่อเนื่อง

### 3. ข้อมูลวิทยาลัยพยาบาลบรมราชชนนี สรรพสิทธิประสงค์

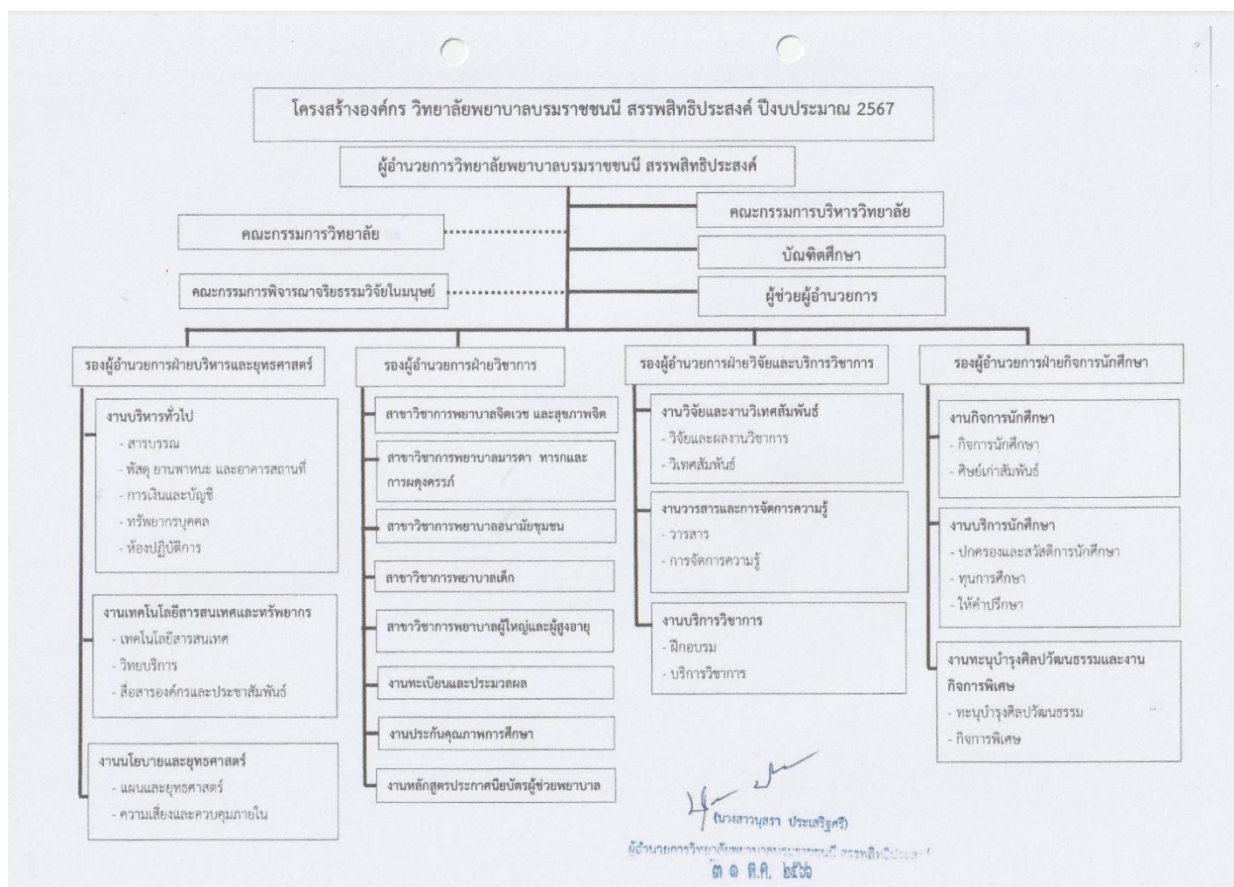
วิทยาลัยพยาบาลบรมราชชนนี สรรพสิทธิประสงค์ ตั้งอยู่ที่อำเภอเมือง จังหวัดอุบลราชธานี บนเนื้อที่ 16 ไร่ 23 ตรว. สิ่งก่อสร้างบนพื้นที่ตั้งประกอบด้วย อาคารเรียน อาคารสำนักงาน หอพักนักศึกษา และอาคารที่ใช้สอยประโยชน์อื่นๆ ประกอบด้วย อาคารสำนักงาน จำนวน 2 หลัง อาคารเรียนจำนวน 3 หลัง หอพักนักศึกษาจำนวน 4 หลัง หอพักอาจารย์จำนวน 2 หลัง และโรงอาหารจำนวน 1 หลัง รวมทั้งหมด 20 หลัง ซึ่งในจำนวนอาคารเหล่านี้มีอาคารสูง 11 ชั้น ซึ่งจัดว่าเป็นอาคารสูงที่กฎหมายกำหนดว่า จะต้องมีการซ้อมการป้องกันและระงับอัคคีภัย รวมถึงการซ้อมแผนอพยพหนีไฟกรณีเกิดเพลิงไหม้ ทั้งนี้ อาคารส่วนใหญ่ในวิทยาลัยมีก่อสร้างมา อาคารหลังที่เก่าสุด และยังใช้งานอยู่ ก่อสร้างมาตั้งแต่ปี พ.ศ. 2504 ซึ่งโดยรวมลักษณะอาคารหลายหลังเป็นอาคารเก่า จึงทำให้มีความเสี่ยงในการเกิดอัคคีภัย ในการนี้ วิทยาลัยฯ จึงมีการติดตั้งระบบป้องกันอัคคีภัย และอุปกรณ์ดับเคมีดับเพลิงไว้ตามตำแหน่ง ต่าง ๆ ในตัวอาคาร ครบถ้วนนอกจากนี้ ก็ได้มีการจัดการฝึกอบรมบุคลากรและนักศึกษาทุกคน ให้รู้จักวิธีการใช้ประโยชน์จากเครื่องมือดับเพลิง รวมถึงการอพยพหนีไฟ เพื่อลดความเสี่ยงที่อาจจะเกิดขึ้นได้



#### 4.แผนผังวิทยาลัยพยาบาลบรมราชชนนี สรรพสิทธิประสงค์



## 5. โครงสร้างองค์กร วิทยาลัยพยาบาลบรมราชชนนี สรรพสิทธิประสงค์



## 6. แผนป้องกันและระงับอัคคีภัย

วิทยาลัยพยาบาลบรมราชชนนี สรรพสิทธิประสงค์ เป็นวิทยาลัยในสังกัดสถาบันพระบรมราชชนก เปิดการเรียนการสอนในระดับปริญญาตรี หลักสูตรพยาบาลศาสตรบัณฑิต มีบุคลากรและนักศึกษารวมถึงพนักงานจ้างเหมาบริการ เจ้าหน้าที่รักษาความปลอดภัย ดังนี้

1.อาจารย์	จำนวน 61 คน
2.บุคลากรสายสนับสนุน	จำนวน 40 คน
3.นักศึกษาพยาบาลศาสตรบัณฑิต	จำนวน 649 คน
4.แม่บ้าน จ้างเหมาบริการ	จำนวน 8 คน
5.เจ้าหน้าที่รักษาความปลอดภัย	จำนวน 5 คน
รวมทั้งสิ้น	จำนวน 763 คน



นอกจากนี้ยังมีการจัดประชุมอบรม สัมมนาอยู่เป็นประจำ ในครั้งนี้ ผู้บริหารของวิทยาลัยฯ ได้เล็งเห็นถึงความสำคัญในความปลอดภัย อาชีวอนามัย และสภาพแวดล้อมที่ดี จึงมีการตั้งเป้าหมายการพัฒนาและยกระดับการบริหารจัดการสำนักงานให้เป็นมิตรกับสิ่งแวดล้อม โดยประกาศเป็นนโยบายที่สำคัญของวิทยาลัยฯ การปลูกฝังจิตสำนึกและสร้างความตระหนักรู้ของทุกคนในองค์กร ให้เห็นถึงความสำคัญของการจัดกิจกรรมต่าง ๆ ภายในสำนักงานที่ส่งผลกระทบต่อสิ่งแวดล้อม รวมถึงการบริหารสภาพแวดล้อมและความปลอดภัย เพื่อเตรียมความพร้อมพัฒนาวิทยาลัยฯ สู่การเป็นสำนักงานสีเขียวแห่งความสุข (Green Office) ตามนโยบายของสถาบันพระบรมราชชนก

### 6.1 วัตถุประสงค์

1. เพื่อกำหนดแนวทางให้บุคลากรและนักศึกษา มีความเข้าใจ และมีทักษะในการป้องกันและระงับอัคคีภัย
2. เพื่อกำหนดให้บุคลากรและนักศึกษาทุกคน เข้าร่วมฝึกซ้อมการป้องกันและระงับอัคคีภัยอย่างพร้อมเพรียง
3. เพื่อลดความเสี่ยง และให้เกิดความมั่นใจในเรื่องความปลอดภัยต่อบุคลากรและนักศึกษาเมื่อมีเหตุอัคคีภัย

### 6.2 ตัวชี้วัดความสำเร็จ

ผลผลิต (output)

- 1.วิทยาลัยพยาบาลบรมราชชนนี สรรพสิทธิประสงค์ มีแผนการป้องกันและระงับอัคคีภัย
- 2.ไม่มีเหตุการณ์เกี่ยวกับอัคคีภัย หรือ เมื่อเกิดเหตุสามารถระงับอัคคีภัยได้ตามแผน

ผลลัพธ์ (outcome)

- 1.บุคลากรและนักศึกษาเข้ารับการฝึกซ้อมแผนการป้องกันและระงับอัคคีภัย ร้อยละ 90
- 2.บุคลากรและนักศึกษามีความรู้เรื่องแผนการป้องกันและระงับอัคคีภัย ร้อยละ 80
- 3.ผลการปฏิบัติตามแผนการซ้อมแผนป้องกันและระงับอัคคีภัยถูกต้อง ร้อยละ 90

### 6.3 วิธีดำเนินการ

#### 1.ขั้นเตรียมการ (Plan) มีดังนี้

- 1.1 มีแผนการจัดประชุมการเชิงปฏิบัติการ เรื่อง การฝึกซ้อมการป้องกันและระงับอัคคีภัย
- 1.2 แต่งตั้งคณะกรรมการดำเนินงานการป้องกันและระงับอัคคีภัย
- 1.3 ประชุมคณะกรรมการดำเนินงานการป้องกันและระงับอัคคีภัย
- 1.4 จัดทำแผนการป้องกันและระงับอัคคีภัย
- 1.5 กำหนดวันฝึกซ้อมการป้องกันและระงับอัคคีภัย

## 2.ขั้นดำเนินการ (DO) มีดังนี้

- 2.1 จัดประชุมเชิงปฏิบัติการ เรื่อง การฝึกซ้อมการป้องกันและระงับอัคคีภัย ณ วิทยาลัยพยาบาลบรมราชชนนี สรรพสิทธิประสงค์
- 2.2 จัดฝึกซ้อมอบรมการป้องกันระงับอัคคีภัย การอพยพหนีไฟ การช่วยเหลือผู้ประสบภัย และวิธีการปฐมพยาบาลเบื้องต้นจากคณะวิทยากรฝ่ายป้องกันและบรรเทาสาธารณภัยเทศบาลนครอุบลราชธานี หรือหน่วยงานเอกชนภายนอกที่ได้รับการรับรองตามกฎหมายฯ
- 2.3 จัดอบรมให้ความรู้เกี่ยวกับประเภทของเพลิงและวิธีการดับเพลิงประเภทต่าง ๆ
- 2.4 การฝึกซ้อมการดับเพลิง โดยใช้ถังสารเคมี
- 2.5 จัดฝึกซ้อมการค้นหา ช่วยเหลือและเคลื่อนย้ายผู้ประสบภัยให้ปลอดภัย

## 3.ขั้นประเมิน (Check) และรายงานผล มีดังนี้

- 3.1 มีการประเมินความรู้ความเข้าใจของบุคลากรและนักศึกษา มีการแผนซ้อมการป้องกันและระงับอัคคีภัย การรายงานอุบัติการณ์การเกิดอัคคีภัย
- 3.2 รายงานจำนวนบุคลากรเข้ารับการฝึกซ้อมแผนการป้องกันและระงับอัคคีภัย
- 3.3 รายงานผลการปฏิบัติตามแผนการซ้อมแผนป้องกันและระงับอัคคีภัยถูกต้อง

## 4.ขั้นนำผลประเมินไปใช้พัฒนา (Act) มีดังนี้

วิทยาลัยพยาบาลบรมราชชนนี สรรพสิทธิประสงค์ มีการนำผลการรายงานการติดตามแผนการป้องกันและระงับอัคคีภัย ไปใช้ปรับปรุงแผนการป้องกันและระงับอัคคีภัยในปีถัดไป

### 6.4 ประโยชน์ที่คาดว่าจะได้รับ

บุคลากรและนักศึกษามีความรู้ ความเข้าใจ และทักษะในการป้องกันและระงับอัคคีภัย ลดปัจจัยเสี่ยงที่อาจก่อให้เกิดอัคคีภัย ทำให้เกิดการพัฒนาองค์กรและยกระดับคุณภาพของวิทยาลัยฯ

## 7.มาตรการสำหรับแผนป้องกันการระงับอัคคีภัย และการอพยพหนีไฟ

ความสูญเสียที่เกิดจากอัคคีภัย ส่วนใหญ่เกิดขึ้นจากความประมาทและความไม่พร้อมของอุปกรณ์ป้องกัน การแจ้งเตือนเมื่อเกิดเหตุ และการขาดความรู้ความเข้าใจ ทักษะในการใช้งานอุปกรณ์ดับเพลิง รวมถึงการเอาตัวรอดเมื่อประสบสาธารณภัยต่างๆ ดังนั้น เพื่อลดความเสี่ยง และเตรียมความพร้อม ตั้งอยู่ในความไม่ประมาท เพื่อดูแลชีวิตของบุคลากร นักศึกษารวมถึงทรัพย์สินของทางราชการ วิทยาลัยพยาบาลจึงกำหนดมาตรการป้องกันและระงับอัคคีภัย ในประเด็นต่างๆ ดังนี้

- 1.การจัดเตรียมระบบป้องกันอัคคีภัย ให้ใช้อุปกรณ์ที่มีคุณภาพ พร้อมใช้งานอยู่เสมอ และมีจำนวนเพียงพอในจุดต่างๆ ของอาคาร มีการติดตั้งอพยพหนีไฟ การแสดงผังเส้นทางหนีไฟ รวมถึงการกำหนดให้เจ้าหน้าที่รักษาความปลอดภัย(รปภ.) เดินตรวจตราอาคารโดยเป็นประจำทุกวัน

2.จัดให้บุคลากร และนักศึกษาทุกคนมีการอบรมเชิงปฏิบัติการการป้องกันและระงับอัคคีภัย  
ขั้นต้น และการซ้อมอพยพหนีไฟ กรณีที่เกิดเพลิงไหม้ เป็นประจำทุกปี

3.จัดให้มีป้ายประชาสัมพันธ์ให้ความรู้เกี่ยวกับการป้องกันและระงับอัคคีภัย การอพยพหนีไฟ

4.การจัดเตรียมอุปกรณ์ถังเคมีดับเพลิงมาตรฐาน มีป้ายคู่มือวิธีการใช้งาน มีแบบฟอร์มเพื่อการ  
ตรวจเช็คถังเคมีดับเพลิงเป็นประจำทุกเดือน เพื่อให้อยู่ในสภาพที่พร้อมใช้งาน วางอยู่ในตำแหน่งที่มองเห็นได้  
ง่าย รวมถึงมีป้ายแผนผังตำแหน่งถังดับเพลิงประจำอาคารต่าง ๆ

5.การจัดให้มีป้ายแสดงทางหนีไฟ ตามมาตรฐานที่กฎหมายกำหนด

6.สำหรับบริเวณห้องควบคุมไฟฟ้าอาคาร กำหนดห้ามไม่ให้มีกองวัสดุสิ่งของ หรือสิ่งกีดขวางอื่น ๆ ใดที่  
จะเป็นสิ่งกีดขวางการเข้าควบคุมระบบไฟฟ้า หรือเป็นวัสดุติดไฟที่เป็นสาเหตุการลุกลามก่อให้เกิดความ  
เสียหาย

7.ประตูฉุกเฉิน หรือประตูที่ใช้เป็นเส้นทางหนีไฟ รวมถึงบันไดหนีไฟ จะต้องมีป้ายติดตั้งในจุดที่  
เห็นชัดเจน โดยไม่มีสิ่งกีดขวาง ไม่ปิดตายหรือล๊อคโซ่ ในขณะที่ปฏิบัติงานหากมีการปิดไว้ ต้องมีผู้รับผิดชอบเปิด  
ได้ทันทีและตลอดเวลา

8.การใช้งานเครื่องใช้ไฟฟ้า เช่น กาต้มน้ำไฟฟ้า เต้าไฟฟ้า ต้องถอดปลั๊กทุกครั้งที่เลิกใช้งาน

9.กำหนดห้ามประกอบอาหารด้วยเตาแก๊ส หรืออุปกรณ์ในลักษณะเดียวกัน ภายในอาคาร  
สำนักงาน อาคารเรียน หรือสถานอื่น ๆ ที่มีความเสี่ยงก่อให้เกิดประกายไฟที่จะลุกลามอันเป็นสาเหตุให้เกิด  
เพลิงไหม้ได้

10.จุดรวมพลที่ปลอดภัย เมื่อเกิดเหตุจำเป็นต้องมีการอพยพหนีไฟ กำหนดดังนี้

จุดรวมพลที่ 1 ด้านหน้าเสาธง บริเวณลานกีฬาเอนกประสงค์

เมื่อเกิดเหตุอัคคีภัย อาคารบัวหลวง(โรงอาหาร) อาคารหอพักนักศึกษา 1, 2, 3, 4

อาคารหอพักอาจารย์ 1, 2 บ้านพักผู้อำนวยการ, บ้านพักข้าราชการพลต 3 หลัง

จุดรวมพลที่ 2 ลานจอดรถด้านหลังอาคารหอพักนักศึกษา 1

เมื่อเกิดเหตุอัคคีภัย อาคารเรียนและหอนอน 11 ชั้น, อาคารเรียน 1, 2 อาคารอำนวยการ

จุดรวมพลที่ 3 ลานหน้าบ้านพักผู้อำนวยการ

เมื่อเกิดเหตุอัคคีภัย(เบื้องต้น) ไม่รุนแรง อาคารหอพักนักศึกษา 3 อาคารหอพักอาจารย์ 2

11.การจัดให้มีถังดับเพลิงแบบมือถือไว้ที่หน่วยงานรักษาความปลอดภัยประจำวิทยาลัยฯ เพื่อการ  
ใช้งานได้ทันทีเมื่อเกิดเหตุการณ์

12.การตรวจสอบระบบดับเพลิงอาคารเรียนและหอนอน 11 ชั้น ได้แก่ ระบบสัญญาณเตือนภัย  
ระบบการส่งน้ำ ปัมพ์น้ำดับเพลิงฉุกเฉิน ที่กักเก็บน้ำ ควรได้รับการตรวจสอบจากผู้เชี่ยวชาญ และดูแล  
บำรุงรักษาเป็นประจำสม่ำเสมอ

13.มีการติดตั้งไฟฉุกเฉินส่องสว่างประจำทุกอาคาร ภายในห้องหรือทางเดิน ต้องพร้อมใช้งานทุก  
ครั้งเมื่อเกิดเหตุฉุกเฉินไฟฟ้าดับหรือมีเหตุเพลิงไหม้ และจะต้องมีการดูแลให้สามารถใช้งานได้ตลอดเวลาเมื่อ  
เกิดสถานการณ์

14. จัดให้มีบุคลากรที่ทำหน้าที่ป้องกันและระงับอัคคีภัยเบื้องต้น โดยมีผังแสดงตำแหน่งและหน้าที่ของแต่ละบุคคลอย่างชัดเจน รวมถึงมีการซักซ้อมการปฏิบัติเมื่อเกิดเหตุการณ์เพื่อป้องกันความผิดพลาดที่จะเกิดขึ้นได้จากการไม่มีความพร้อมเมื่อเกิดสถานการณ์จริง

15. จัดให้มีคณะกรรมการหรือคณะบุคคลเพื่อทำงานรับผิดชอบโดยตรงเกี่ยวกับการป้องกันและระงับอัคคีภัย และมีผู้อำนวยการป้องกันและระงับอัคคีภัย หรือผู้แทนผู้อำนวยการที่จะดำเนินงานทั้งระบบได้ประจำอยู่ตลอดเวลา

16. จัดให้มีเจ้าหน้าที่เกี่ยวกับการป้องกันและระงับอัคคีภัย เข้ารับการฝึกอบรมเกี่ยวกับการป้องกันและระงับอัคคีภัย การใช้งานอุปกรณ์ต่างๆ ในการดับเพลิง การปฐมพยาบาล และการแจ้งเหตุ การขอความช่วยเหลือ กรณีฉุกเฉินต่างๆ

17. จัดให้มีการฝึกซ้อมการอพยพหนีไฟ ตามเส้นทางหนีไฟที่กำหนด ทั้งที่แจ้งให้ทราบล่วงหน้า และในกรณีฉุกเฉิน เพื่อประเมินความพร้อมต่างๆ และปรับปรุงให้เหมาะสม

## 7.องค์ประกอบของแผนป้องกันและระงับอัคคีภัย

โครงสร้างแผนป้องกันและระงับอัคคีภัย วิทยาลัยพยาบาลบรมราชชนนี สรรพสิทธิประสงค์ ประกอบด้วย

ฝ่ายผู้บริหาร ทำหน้าที่กำหนดนโยบายและแผน

1. ผู้อำนวยการแผนป้องกันและระงับอัคคีภัย
2. รองผู้อำนวยการแผนป้องกันและระงับอัคคีภัย
3. ผู้จัดการแผนป้องกันและระงับอัคคีภัย

ฝ่ายผู้ปฏิบัติการ ทำหน้าที่ดำเนินการตามนโยบายและแผนฯ

1. ฝ่ายอำนวยการและประสานงาน
2. ฝ่ายป้องกันและระงับอัคคีภัย
3. ฝ่ายอพยพเคลื่อนย้าย
4. ฝ่ายปฐมพยาบาลและยานพาหนะ
5. ฝ่ายตัดพลังงานไฟฟ้า และปิดระบบ

## บทบาทหน้าที่ความรับผิดชอบในแผนป้องกันและระงับอัคคีภัย

### 1. ผู้อำนวยการแผนป้องกันและระงับอัคคีภัย

ภาวะปกติ ทำหน้าที่พิจารณาและกำหนดนโยบายและแผนฯ รวมถึงการให้ความสนับสนุนงานในด้านต่างๆ เพื่อให้บรรลุวัตถุประสงค์

ภาวะเกิดเหตุ รับทราบเหตุ ให้คำปรึกษาแนวทางในการแก้ไขปัญหา และเป็นผู้มีอำนาจสูงสุดในการตัดสินใจแก้ไขปัญหาที่เกิดขึ้น

หลังภาวะเกิดเหตุ รับทราบสรุปการทำงานของฝ่ายต่างๆ ประเมินความเสียหายและแผนการป้องกันฯ ว่าต้องมีการแก้ไขปรับปรุงในส่วนใด เพื่อลดความเสียหายที่เกิดขึ้น และนำผลสรุปที่ได้เสนอผู้บริหารพิจารณา

## 2. รองผู้อำนวยการแผนป้องกันและระงับอัคคีภัย

ปฏิบัติแทนหรือร่วมปฏิบัติ กับผู้อำนวยการแผนป้องกันและระงับอัคคีภัย ในสถานการณ์ต่างๆ

## 3. ผู้จัดการแผนป้องกันและระงับอัคคีภัย

ภาวะปกติ เป็นผู้ดำเนินการตามแผนการป้องกันฯ จัดทำแผนการป้องกันและระงับอัคคีภัย และเตรียมความพร้อมในด้านต่างๆ รวมถึงปรับปรุงแผนการป้องกันฯ แผนการซ้อม และอื่นๆ เพื่อให้เกิดการปฏิบัติงานที่มีประสิทธิภาพ พร้อมทั้งมอบหมายงาน กำหนดหน้าที่และความรับผิดชอบให้กับฝ่ายต่างๆ ที่เกี่ยวข้อง

ภาวะเกิดเหตุ รับทราบเหตุ บังคับการและอำนวยความสะดวกให้การแก้ไขปัญหาเบื้องต้น และควบคุมการประสานไปยังผู้ที่เกี่ยวข้องในฝ่ายต่าง ๆ ให้ฝ่ายต่างๆ ให้ดำเนินการตามแผนที่ได้วางไว้

หลังภาวะเกิดเหตุ รายงานสรุปการทำงานของฝ่ายต่าง ๆ ประเมินความเสียหาย และประเมินประสิทธิภาพของแผนการป้องกันฯ ว่าต้องมีการแก้ไขปรับปรุงในส่วนใด เพื่อลดความเสียหายที่เกิดขึ้น หรือปรับปรุงแผนให้ดียิ่งขึ้น

## 4. ฝ่ายอำนวยความสะดวกและการประสานงาน

ภาวะปกติ จัดทำคู่มือในการประสานงาน การเตรียมความพร้อมในด้านของแผนป้องกันฯ และแผนการซ้อม เตรียมหมายเลขโทรศัพท์ที่จำเป็น การให้ความรู้ในด้านต่าง ๆ แก่เจ้าหน้าที่และนักศึกษา และงานเตรียมความพร้อมในด้านอื่นๆ เพื่อให้เกิดการปฏิบัติงานที่มีประสิทธิภาพ เช่น หมายเลขโทรศัพท์ติดต่อภายใน - ภายนอก ข้อมูลเจ้าหน้าที่และนักศึกษา

ภาวะเกิดเหตุ รับทราบและประสานงาน สื่อสารไปยังฝ่ายต่าง ๆ ทั้งภายในและภายนอกหน่วยงาน เช่น แจ้งดับเพลิง แจ้งผู้บังคับบัญชา แจ้งเจ้าหน้าที่ นักศึกษา ผู้ใช้บริการ ให้ทราบเหตุโดยทั่วถึง และประสานงานให้ดำเนินการตามแผนที่ได้วางไว้ ตรวจสอบจำนวนบุคลากร นักศึกษา สรุปรายงานต่อผู้อำนวยการ

หลังภาวะเกิดเหตุ รายงานสรุปการทำงานของฝ่ายตน ประเมินประสิทธิภาพของการทำงานในฝ่ายของตน ว่าต้องมีการแก้ไขปรับปรุงในส่วนใด เพื่อลดความเสียหายที่เกิดขึ้น

## 5. ฝ่ายป้องกันและระงับอัคคีภัย

ภาวะปกติ จัดทำคู่มือขั้นตอนการป้องกันและระงับเหตุฯ และการเตรียมความพร้อมในด้านของอุปกรณ์ต่างๆ ระบบดับเพลิง ระบบแจ้งเตือน หรืออื่นๆ ที่ใช้ในการป้องกันอัคคีภัยและใช้ในแผนการซ้อมฯ และทำความเข้าใจในแผนปฏิบัติในกรณีที่เกิดเหตุ เพื่อให้การปฏิบัติงานที่มีประสิทธิภาพ

ภาวะเกิดเหตุ เมื่อรับทราบ และเข้าตรวจสอบที่เกิดเหตุ พร้อมทั้งระงับเหตุที่เกิดขึ้น รวมถึงแจ้งระดับเหตุให้ผู้บังคับบัญชาทราบ (ผู้อำนวยการแผนฯ ผู้จัดการแผนฯ) แจ้งให้ฝ่ายประสานงานทราบ แจ้งการอพยพ (ถ้าจำเป็น)

หลังภาวะเกิดเหตุ รายงานสรุปการทำงานของฝ่ายตน ประเมินประสิทธิภาพของการทำงานในฝ่ายของตน ว่าต้องมีการแก้ไขปรับปรุงในส่วนใด เพื่อลดความเสียหายที่เกิดขึ้น

## 6.ฝ่ายอพยพเคลื่อนย้าย

ภาวะปกติ จัดทำคู่มือขั้นตอนในการอพยพเคลื่อนย้าย การเตรียมความพร้อมในด้านของเส้นทาง และจุดปลอดภัยในการอพยพ เตรียมอุปกรณ์ที่จำเป็นต้องใช้ หรืออื่น ๆ ที่ใช้ในการอพยพเมื่อเกิดเหตุ

ภาวะเกิดเหตุ เมื่อรับทราบเหตุ และเตรียมพร้อมในการอพยพ ทำความเข้าใจ อธิบายถึงสถานการณ์ กับเจ้าหน้าที่ นักศึกษา ผู้เข้ามาใช้บริการในบริเวณที่ตนเองรับผิดชอบ และเมื่อจำเป็นต้องอพยพก็ดำเนินการตามแผนที่วางไว้

หลังภาวะเกิดเหตุ รายงานสรุปการทำงานของฝ่ายตน ประเมินประสิทธิภาพของการทำงานในฝ่ายของตนว่าต้องมีการแก้ไขปรับปรุงในส่วนใด เพื่อลดความเสียหายที่เกิดขึ้น

## 7.ฝ่ายปฐมพยาบาลและยานพาหนะ

ภาวะปกติ เตรียมความพร้อมในด้านของอุปกรณ์การรักษาพยาบาล การปฐมพยาบาล การเตรียมให้พร้อมใช้งาน และการหยิบฉวยเมื่อเกิดเหตุได้สะดวกรวดเร็วและเพียงพอ ฝ่ายยานพาหนะตรวจสอบความพร้อมของยานพาหนะให้พร้อมใช้งานอยู่เสมอ

ภาวะเกิดเหตุ เมื่อรับทราบเหตุ และประสานงานกับฝ่ายอำนวยความสะดวก เพื่อเตรียมพร้อมในการปฐมพยาบาลแก่ผู้ที่ได้รับบาดเจ็บ หรือต้องการพยาบาลด่วน รวมถึงการจัดส่งผู้ได้รับบาดเจ็บไปโรงพยาบาลต่อไปตามสมควร

หลังภาวะเกิดเหตุ รายงานสรุปการทำงานของฝ่ายตน ประเมินประสิทธิภาพของการในการในฝ่ายของตนว่าต้องมีการแก้ไขปรับปรุงในส่วนใด เพื่อลดความเสียหายที่เกิดขึ้น

## 8.ฝ่ายตัดพลังงานและปิดระบบ

ภาวะปกติ จัดเตรียมแผน ขั้นตอนการปฏิบัติงาน และตรวจสอบการทำงานของระบบ และแหล่งจ่ายพลังงานและฝึกซ้อมขั้นตอนตามแผน

ภาวะเกิดเหตุ เมื่อรับทราบเหตุ และประสานงานกับฝ่ายอำนวยความสะดวก ดำเนินตามขั้นตอนการทำงาน และรายงานการดำเนินงานให้ ผอ.ทราบ ระบบที่ต้องปิดหรือตัด เช่น

ระบบไฟฟ้า แผงจ่ายไฟฟ้าประจำชั้น ตู้ระบบไฟฟ้าหลัก MDB

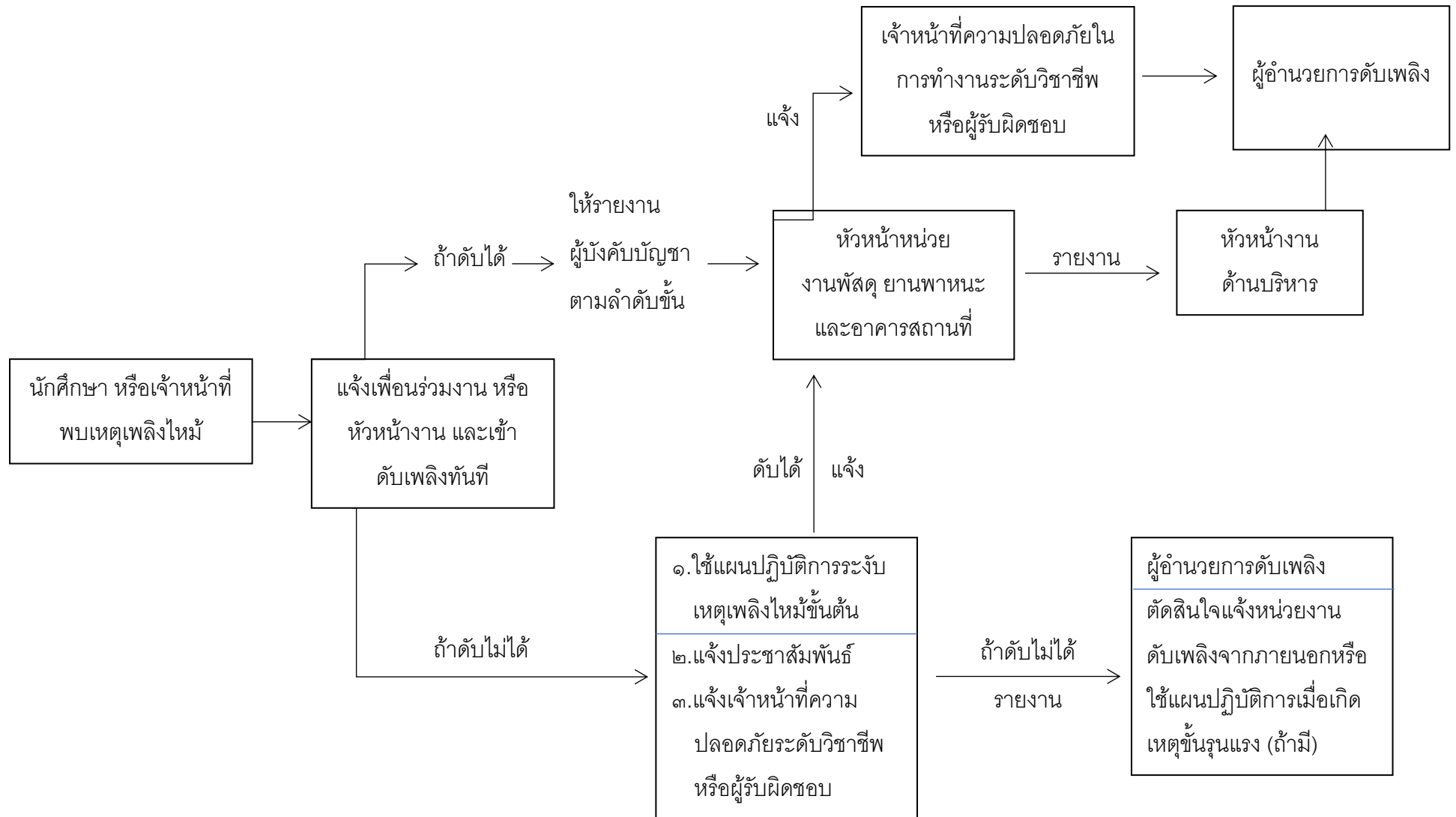
ระบบคอมพิวเตอร์ ปิดเครื่อง Server ตามลำดับชั้น ปิด UPS

หลังภาวะเกิดเหตุ รายงานสรุปการทำงานของฝ่ายตน ประเมินประสิทธิภาพของการทำงานในฝ่ายของตน ว่าต้องมีการแก้ไขปรับปรุงส่วนใด เพื่อลดความเสียหายที่เกิดขึ้น



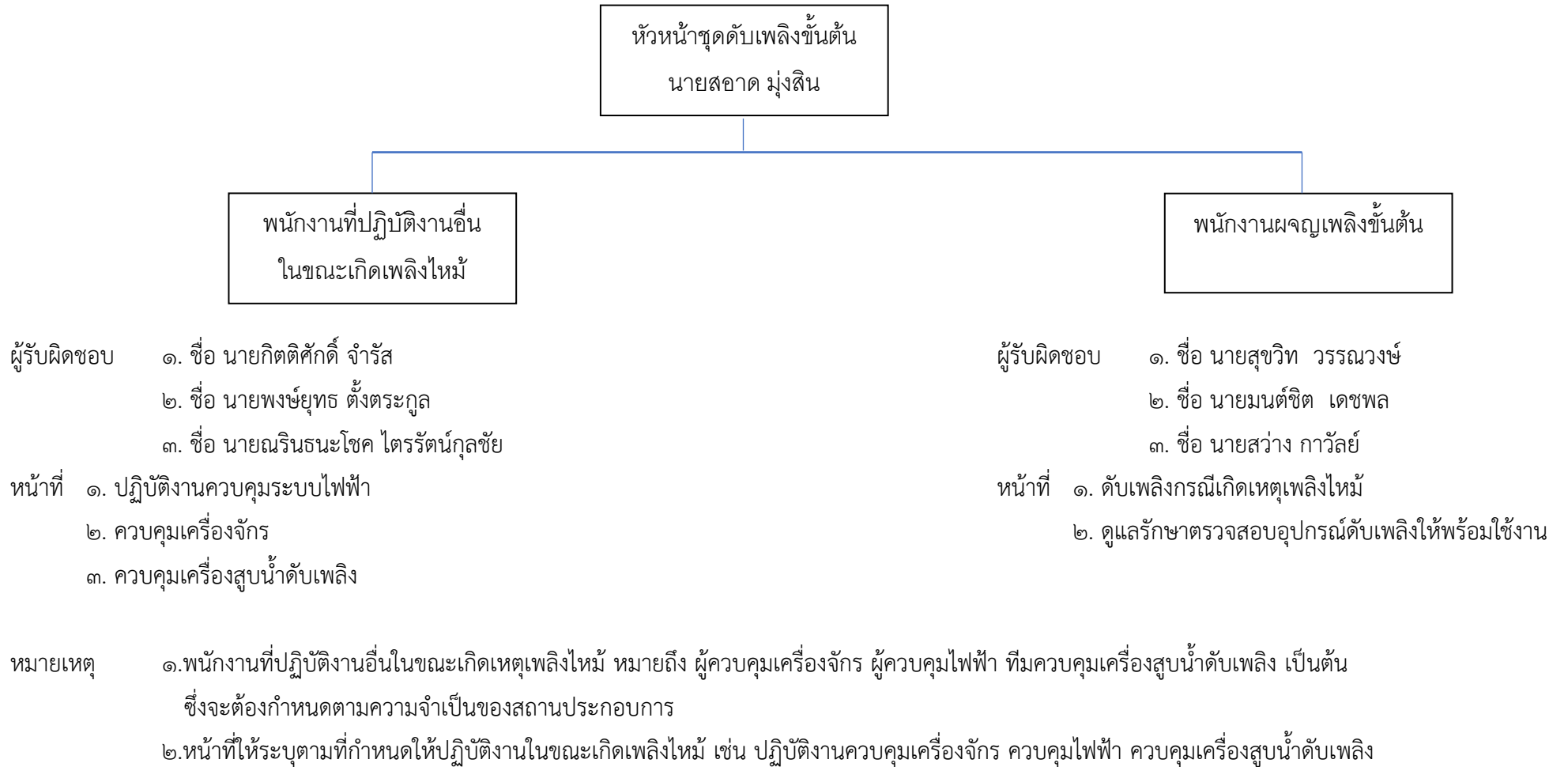
### แผนการดับเพลิง

### ลำดับขั้นตอนการปฏิบัติเมื่อพนักงานพบเหตุเพลิงไหม้

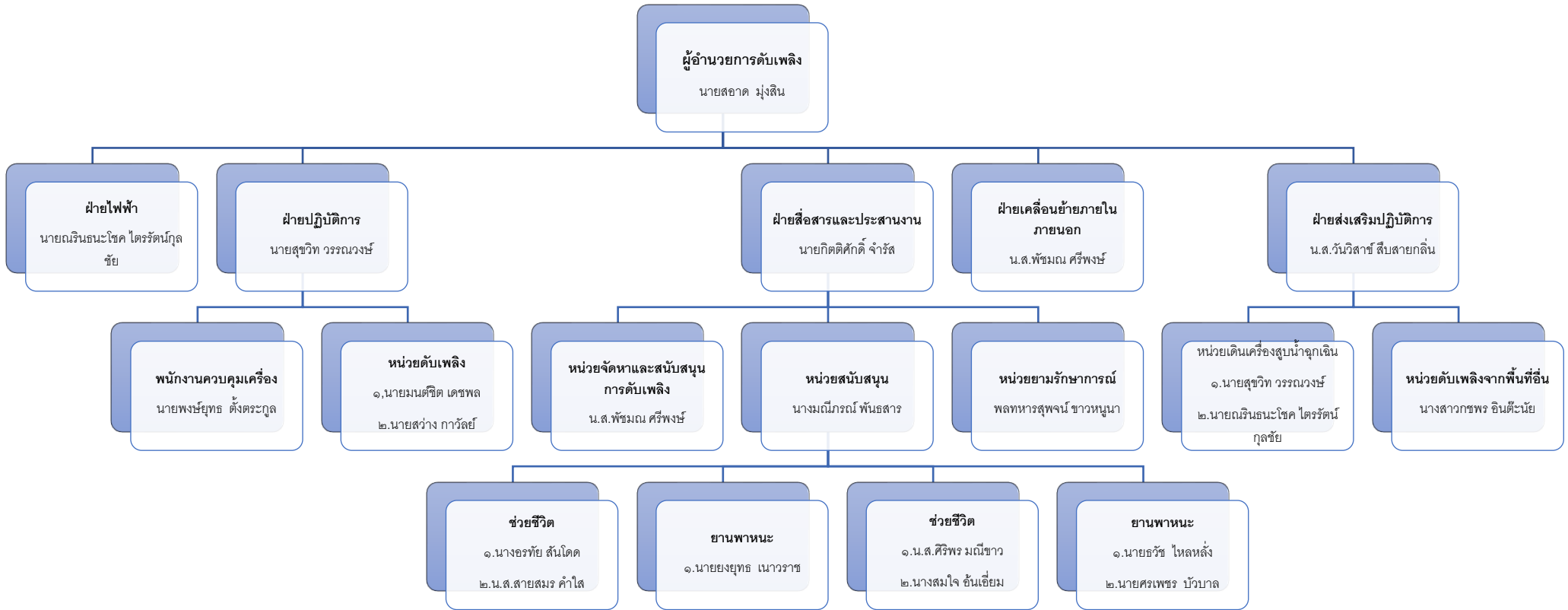




## การกำหนดตัวบุคคลและหน้าที่เพื่อระงับเหตุเพลิงไหม้ขั้นต้น



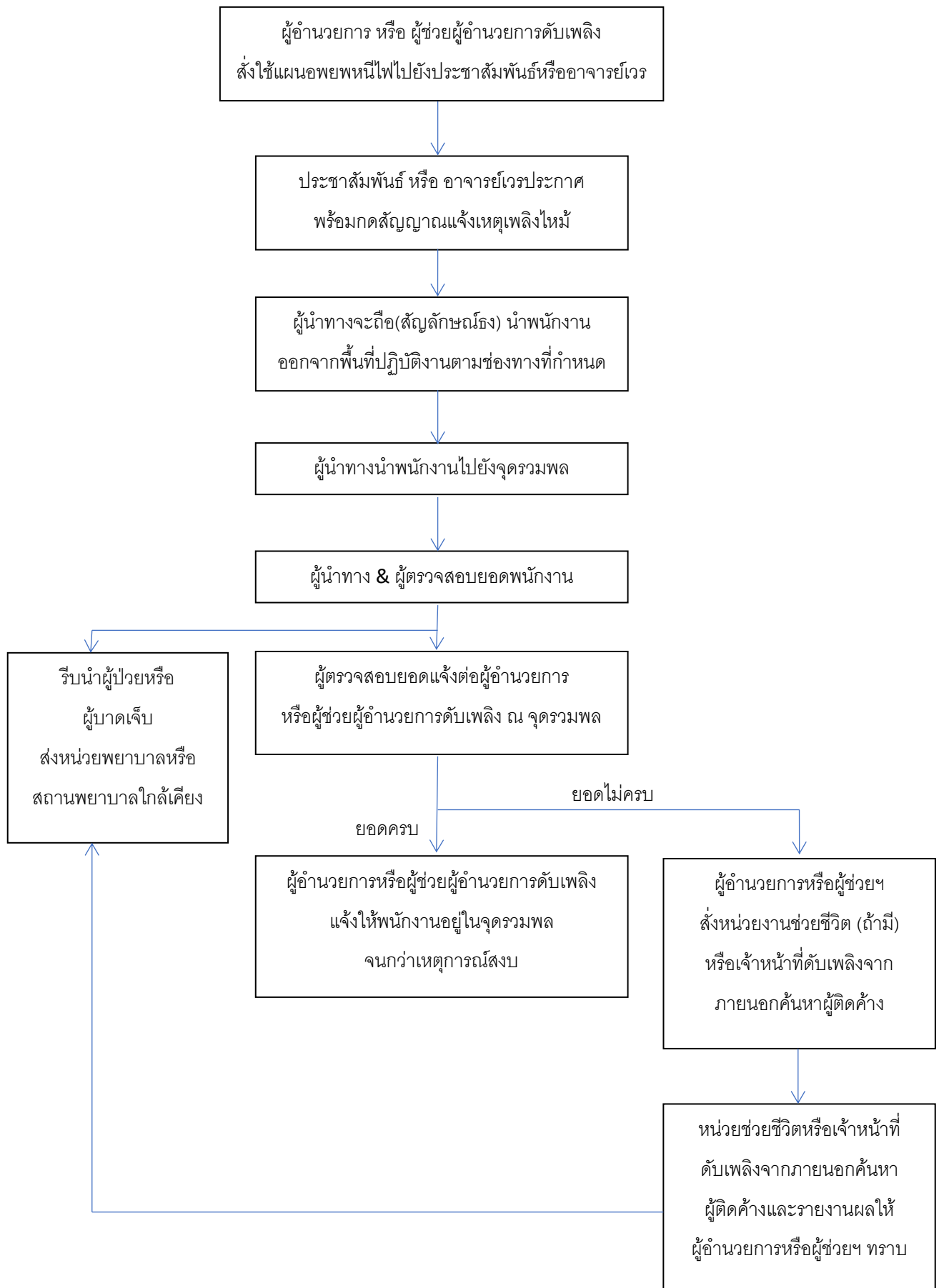
โครงสร้างหน่วยงานป้องกันระดับอัคคีภัยเมื่อเกิดเหตุเพลิงไหม้ขั้นรุนแรง



หมายเหตุ

- ๑. การปฏิบัติตามแผนปฏิบัติการเต็มรูปแบบนี้จะใช้เมื่อเกิดเพลิงไหม้อย่างรุนแรง
- ๒. การเกิดเพลิงไหม้ภายในพื้นที่ต่าง ๆ เพียงเล็กน้อย ให้หัวหน้าแผนกดำเนินการส่งการดับเพลิงตามแผนการปฏิบัติการเมื่อเกิดเพลิงไหม้ขั้นต้น และโทรศัพท์แจ้งศูนย์รวมข่าวและสื่อสาร หรือผู้อำนวยการดับเพลิง หรือเจ้าหน้าที่ความปลอดภัยในการทำงานระดับวิชาชีพ

แผนอพยพหนีไฟ



## มาตรการป้องกันและการเตรียมความพร้อมเมื่อเกิดอัคคีภัยภายในอาคาร

1. ระมัดระวังและลดความเสี่ยงในการจัดกิจกรรมที่เป็นสาเหตุของการเกิดเหตุเพลิงไหม้
2. ร่วมฝึกอบรมวิธีการป้องกันและการปฏิบัติตนให้ถูกต้องเมื่อเกิดเหตุอัคคีภัย
3. การตรวจตราและดูแลอุปกรณ์เครื่องใช้ไฟฟ้าของตนเอง พบการชำรุดให้แจ้งซ่อมหรือเปลี่ยนทันที
4. ปิดสวิตช์และถอดปลั๊กไฟทุกครั้งหลังจากเลิกใช้งาน หรือมีวันหยุดติดต่อกันหลายวันเพื่อป้องกันไฟฟ้าลัดวงจร
5. จัดวางสิ่งของในที่ทำงานให้เป็นระเบียบ โดยแยกสิ่งของที่เป็นเชื้อเพลิงให้ห่างจากวัตถุที่เป็นต้นเหตุให้เกิดเพลิงไหม้ได้
6. สังเกตและจดจำทางหนีไฟ และประตูหนีไฟ โดยให้สังเกตประตูหนีไฟว่าสามารถเปิดใช้งานได้ตามปกติหรือมีการเปลี่ยนแปลงไปหรือไม่
7. สำรวจตำแหน่งที่ติดตั้งอุปกรณ์แจ้งเหตุเพลิงไหม้ด้วยมือรวมทั้งอุปกรณ์ส่งสัญญาณเตือนภัยและอุปกรณ์ดับเพลิงมือถือภายในอาคารเพื่อให้สามารถค้นหาได้อย่างรวดเร็ว
8. สำรวจดูแผนผังอาคารเพื่อให้รู้ถึงตำแหน่งที่ตนเองอยู่ใกล้กับเส้นทางหนีไฟที่ใกล้เคียงอย่างน้อย 2 เส้นทางที่ปลอดภัย
9. เข้าร่วมการฝึกอบรมการป้องกันและการระงับอัคคีภัย และการฝึกซ้อมการอพยพหนีไฟอย่างน้อยปีละ 1 ครั้ง
10. อย่งตื่นตระหนกเมื่อได้ยินเสียงสัญญาณเตือนภัยหรือไฟฟ้าดับ โดยให้รีบเดิน(อย่าวิ่ง) ออกนอกอาคารตามเส้นทางหนีไฟโดยทันที

## 9. ข้อปฏิบัติเมื่อเกิดเพลิงไหม้ หรือพบเจอเหตุเพลิงไหม้

1. ทุบหรือดึงอุปกรณ์การแจ้งเหตุด้วยมือในบริเวณใกล้เคียงที่สุดเพื่อแจ้งเตือนโดยไว
2. แจ้งหน่วยรักษาความปลอดภัยที่อยู่ใกล้ หรือติดต่อหาผู้ปฏิบัติงานที่เกี่ยวข้องกับการระงับเหตุ
3. เมื่อเกิดเหตุเพลิงไหม้ ถ้าสามารถดับได้ให้ใช้ถังดับเพลิงแบบมือถือเข้าทำการดับเพลิงก่อน
4. กรณีพบเพลิงไหม้ ไม่สามารถดับได้ให้รีบอพยพหนีออกจากพื้นที่ตามแผนอพยพหนีไฟ
5. การอพยพหนีไฟห้ามใช้ลิฟต์โดยสารโดยเด็ดขาด เพราะลิฟต์จะโดนตัดไฟเมื่อเกิดเหตุเพลิงไหม้

ภาคผนวก



สรรพสิทธิประสงค์

# คณะพยาบาลศาสตร์ สถาบันพระบรมราชชนก

045-255462 ต่อ 201

[www.bcnspp.ac.th](http://www.bcnspp.ac.th)

224 ถ.พลแพน ต.ในเมือง

อ.เมือง จ.อุบลราชธานี

